

**LAPORAN MONITORING TAHUN 2023**

# OTAK JAWARA

Orang Tua Asuh Karang Di Laut Utara Jakarta  
Dan Jawa Barat

# **LAPORAN MONITORING**

## **Program OTAK JAWARA**

Orang Tua Asuh Karang di Laut Utara Jakarta dan Jawa Barat

## **Tahun 2023**

Di Wilayah Kerja PT PERTAMINA HULU ENERGI ONWJ

### **Tim Penyusun**

Prof. Dr. Ir. Hefni Effendi, M.Phil

Dr. Wazir Mawardi, M.Si

Dr. Budhi Hascaryo Iskandar, M.Si

Panji Nugraha Darmawangsa, S.Pi

Luluk Dwi Wulan Handayani, SP., M.Si

Pungki Ari Wibowo, S.Si

Muhammad Isnan Zuhri S.Pi., M.Si

## **PT Pertamina Hulu Energi Offshore North West Java**

---

Menara Standard Chartered Lantai 27 dan 3

Jalan Prof. Dr. Satrio No. 164, Jakarta Selatan 12930

Telp. (021) 57954000

# KATA PENGANTAR

PT Pertamina Hulu Energi Offshore North West Java (PHE ONWJ), menyadari kegiatan operasi yang dilakukannya berpotensi menimbulkan dampak berupa gangguan habitat asli beserta ekosistem di dalamnya, sehingga memengaruhi keberlangsungan hidup fauna maupun flora yang ada di sekitarnya. Untuk itu, PHE ONWJ berkomitmen meminimalkan dampak yang ditimbulkan dari kegiatan operasinya dengan melakukan upaya pencegahan, minimalisasi dan mitigasi risiko terhadap keanekaragaman hayati sepanjang siklus bisnis perusahaan, tanggung jawab terhadap tata guna lahan serta merencanakan dan memodifikasi desain, konstruksi dan praktik operasi untuk melindungi spesies fauna dan flora tertentu yang endemik atau dilindungi. Salah satu bentuk komitmen PHE ONWJ dalam melestarikan keanekaragaman hayati adalah melalui restorasi dan monitoring ekosistem terumbu karang.

Program restorasi dan monitoring ekosistem terumbu karang ini dicetuskan karena terumbu karang merupakan salah satu komponen ekosistem pesisir yang memegang peranan penting baik dalam memelihara produktivitas perairan pesisir maupun dalam menunjang kehidupan penduduk di sekitar wilayah tersebut. Terumbu karang (*coral reefs*) merupakan organisme yang hidup di dasar laut daerah tropis dan dibangun oleh biota laut penghasil kapur khususnya jenis-jenis karang dan alga penghasil kapur ( $\text{CaCO}_3$ ). Ekosistem terumbu karang menjadi tempat memijah, pengasuhan dan mencari makan dari kebanyakan ikan. Oleh karena itu, secara otomatis produksi ikan di daerah terumbu karang menjadi tinggi. Terumbu karang juga merupakan habitat bagi banyak spesies laut. Selain itu juga dapat berfungsi sebagai pelindung pantai dari erosi.

Penyusunan Laporan Monitoring Program Orang Tua Asuh Karang di Laut Utara Jakarta dan Jawa Barat oleh PHE ONWJ di Gugus Karang Sendulang, Kabupaten Karawang dan Gugus Karang Pulau Biawak, Kabupaten Indramayu Tahun 2023 ini ditujukan untuk memetakan dan menginventarisasi kondisi eksisting ekosistem terumbu karang di sekitar wilayah kerja OHE ONWJ. Dengan adanya dokumen ini diharapkan dapat menjadi acuan dan rekomendasi dalam melakukan kegiatan konservasi keanekaragaman hayati dan berbagai upaya pelestarian lingkungan serta kebijakan-kebijakan lain oleh PT PHE ONWJ sehingga memberikan dampak positif.

Pada kesempatan ini, PHE ONWJ menghaturkan banyak terima kasih kepada semua pihak yang telah berkontribusi dalam penyusunan Laporan Monitoring Program Orang Tua Asuh Karang di Laut Utara Jakarta dan Jawa Barat oleh PHE ONWJ di Gugus Karang Sendulang, Kabupaten Karawang dan Gugus Karang Pulau Biawak, Kabupaten Indramayu Tahun 2023 ini. Semoga laporan ini dapat memberikan ilustrasi tentang komitmen dan usaha PHE ONWJ yang berkelanjutan dalam pengelolaan lingkungan.

Jakarta, Juni 2023

PHE ONWJ

# DAFTAR ISI

	<b>Halaman</b>
<b>KATA PENGANTAR</b> .....	<b>iii</b>
<b>DAFTAR ISI</b> .....	<b>iv</b>
<b>DAFTAR TABEL</b> .....	<b>vii</b>
<b>DAFTAR GAMBAR</b> .....	<b>9</b>
<b>PENDAHULUAN</b> .....	<b>1</b>
1.1. Latar Belakang .....	1
1.2. Tujuan .....	3
<b>METODOLOGI</b> .....	<b>4</b>
2.1. Lokasi Kajian.....	4
2.2. Parameter yang Dikaji .....	6
2.2.1. Metode Pengumpulan Data .....	6
2.2.1.1. Prosedur Survei Terumbu Karang.....	6
2.2.1.2. Prosedur Survei Ikan Karang dan Biota Asosiasi Karang Lainnya .....	9
2.3. Metode Analisis Data.....	11
2.3.1. Ikan Karang dan Biota Asosiasi Karang Lainnya .....	11
2.3.2.1. Kelimpahan.....	11
2.3.2.2. Indeks Keanekaragaman .....	11
2.3.2.3. Indeks Keseragaman.....	12
2.3.2.4. Indeks Dominansi.....	13
2.3.2.5. Kelompok Fungsi Ikan Karang.....	13
<b>HASIL STUDI</b> .....	<b>14</b>
3.1. OTAK JAWARA dengan menerapkan inovasi modul honai di Gugus Karang Pulau Biawak	14
3.1.1. Terumbu Karang Hasil Transplantasi di Gugus Karang Pulau Biawak.....	14
3.1.1.1 Areal Transplantasi di Gugus Karang Pulau Biawak.....	14
3.1.1.2. Life Form dan Genus Karang Transplan di Gugus Karang Pulau Biawak .....	15
3.1.1.2.1. Life Form Karang Transplan di Gugus Karang Pulau Biawak.....	15
3.1.1.2.2. Genus Karang Transplan di Gugus Karang Pulau Biawak.....	16
3.1.1.3. Media Transplantasi di Gugus Karang Pulau Biawak.....	18
3.1.1.4. Kecenderungan Karang Hasil Transplantasi di Gugus Karang Pulau Biawak ....	19

3.1.1.4.1. Kecenderungan Luasan Areal Transplantasi di Gugus Karang Pulau Biawak`	
19	
3.1.1.4.2. Kecenderungan Jumlah Media Transplantasi di Gugus Karang Pulau Biawak	20
3.1.2. Keanekaragaman Hayati Ikan Karang di Areal Transplantasi di Gugus Karang Pulau Biawak	21
3.1.2.1. Komposisi Jenis Ikan Karang di Areal Transplantasi di Gugus Karang Pulau Biawak	21
3.1.2.2. Komposisi Jumlah Individu Ikan Karang di Areal Transplantasi di Gugus Karang Pulau Biawak	23
3.1.2.3. Indeks Keanekaragaman Jenis Ikan Karang di Areal Transplantasi di Gugus Karang Pulau Biawak	24
3.1.2.4. Indeks Keseragaman dan Indeks Dominansi Ikan Karang di Areal Transplantasi di Gugus Karang Pulau Biawak	25
3.1.2.5. Status dan Kecenderungan Ikan Karang di Areal Transplantasi di Gugus Karang Pulau Biawak	26
3.1.3. Keanekaragaman Hayati Biota Asosiasi Karang Lainnya di Areal Transplantasi di Gugus Karang Pulau Biawak	26
3.1.3.1. Komposisi Jenis Biota Asosiasi Karang Lainnya di Areal Transplantasi di Gugus Karang Pulau Biawak	26
3.1.3.2. Komposisi Jumlah Individu Biota Asosiasi Karang Lainnya di Areal Transplantasi di Gugus Karang Pulau Biawak	27
3.1.3.3. Indeks Keanekaragaman Jenis Biota Asosiasi Karang Lainnya di Areal Transplantasi di Gugus Karang Pulau Biawak	28
3.1.3.4. Indeks Keseragaman dan Indeks Dominansi Biota Asosiasi Karang Lainnya di Areal Transplantasi di Gugus Karang Pulau Biawak	28
3.1.3.5. Status dan Kecenderungan Biota Asosiasi Lain di Areal Transplantasi di Gugus Karang Pulau Biawak	29
3.2. OTAK JAWARA dengan menerapkan inovasi modul paranje di Gugus Karang Sendulang	30
3.2.1. Terumbu Karang Hasil Transplantasi di Gugus Karang Sendulang	30
3.2.1.1 Areal Transplantasi di Gugus Karang Sendulang	30
3.2.1.2. Life Form dan Genus Karang Transplan di Gugus Karang Sendulang	30
3.2.1.2.1. Life Form Karang Transplan di Gugus Karang Sendulang	30
3.2.1.2.2. Genus Karang Transplan di Gugus Karang Sendulang	32
3.2.1.3. Media Transplantasi di Gugus Karang Sendulang	33
3.2.1.4. Kecenderungan Hasil Transplantasi di Gugus Karang Sendulang	35
3.2.1.4.1. Kecenderungan Luasan Areal Transplantasi di Gugus Karang Sendulang	35

3.2.1.4.2. Kecenderungan Jumlah Media Transplantasi di Gugus Karang Sendulang	35
3.2.2. Keanekaragaman Hayati Ikan Karang di Gugus Karang Sendulang .....	36
3.2.2.1. Komposisi Jenis Ikan Karang di Gugus Karang Sendulang .....	37
3.2.2.2. Komposisi Jumlah Individu Ikan Karang di Gugus Karang Sendulang .....	38
3.2.2.3. Indeks Keanekaragaman Jenis Ikan Karang di Gugus Karang Sendulang.....	39
3.2.2.4. Indeks Keseragaman dan Indeks Dominansi Ikan Karang di Areal Transplantasi di Gugus Karang Sendulang .....	40
3.2.2.5. Status dan Kecenderungan Ikan Karang di Gugus Karang Sendulang.....	40
3.1.3. Keanekaragaman Hayati Biota Asosiasi Karang Lainnya di Areal Transplantasi di Gugus Sendulang.....	41
3.1.3.1. Komposisi Jenis Biota Asosiasi Karang Lainnya di Areal Transplantasi di Gugus Karang Sendulang .....	41
3.1.3.2. Komposisi Jumlah Individu Biota Asosiasi Karang Lainnya di Areal Transplantasi di Gugus Karang Sendulang .....	42
3.1.3.3. Indeks Keanekaragaman Jenis Biota Asosiasi Karang Lainnya di Areal Transplantasi di Gugus Karang Sendulang .....	43
3.1.3.4. Indeks Keseragaman dan Indeks Dominansi Biota Asosiasi Karang Lainnya di Areal Transplantasi di Gugus Karang Sendulang.....	43
3.1.3.5. Status dan Kecenderungan Biota Asosiasi Karang Lainnya di Areal Transplantasi di Gugus Karang Sendulang .....	44
<b>KESIMPULAN.....</b>	<b>45</b>
<b>DAFTAR PUSTAKA .....</b>	<b>47</b>

# DAFTAR TABEL

<b>Tabel</b>	<b>Halaman</b>
<b>Tabel 1.</b> Daftar Lokasi Montioring Keanekaragaman Hayati Ekosistem Terumbu Karang Hasil Transplantasi.....	4
<b>Tabel 2.</b> Kategori Bentuk Pertumbuhan Substrat Terumbu Karang .....	7
<b>Tabel 3.</b> Kriteria Penilaian Tingkat Keanekaragaman Berdasarkan Nilai Indeks Diversitas Shannon-Wiener (H').....	12
<b>Tabel 4.</b> Kriteria Penilaian Indeks Keseragaman.....	12
<b>Tabel 5.</b> Areal Transplantasi Program OTAK JAWARA dengan Menerapkan Inovasi Modul Honai di Gugus Karang Pulau Biawak .....	15
<b>Tabel 6.</b> <i>Life Form</i> Yang Ditransplan Selama Program Otak Jawara dengan Menerapkan Inovasi Modul Honai Berlangsung .....	15
<b>Tabel 7.</b> Jumlah Fragmen dari Masing-Masing Genus yang Ditransplan Selama Program Berlangsung .....	16
<b>Tabel 8.</b> Data Kegiatan Transplantasi Terumbu Karang di Gugus Karang Pulau Biawak pada Tahun 2023.....	18
<b>Tabel 9.</b> Luas Areal Transplantasi Program OTAK JAWARA di Gugus Karang Pulau Biawak ..	19
<b>Tabel 10.</b> Jenis dan Jumlah Media Transplantasi yang Diterapkan PHE ONWJ Melalui Program OTAK JAWARA dengan Menerapkan Inovasi Modul Honai Di Gugus Karang Pulau Biawak pada Tahun 2019-2023.....	20
<b>Tabel 11.</b> Komposisi Jumlah Spesies Ikan Karang di Lokasi Transplantasi di Gugus Karang Pulau Biawak.....	22
<b>Tabel 12.</b> Komposisi Jumlah Individu Ikan Karang yang Dijumpai di Lokasi Transplantasi di Gugus Karang Pulau Biawak .....	23
<b>Tabel 13.</b> Indeks Keanekaragaman Ikan Karang di Lokasi Transplantasi di Gugus Karang Pulau Biawak.....	24
<b>Tabel 14.</b> Indeks Keseragaman dan Indeks Dominansi Ikan Karang di Areal Transplantasi di Gugus Karang Pulau Biawak pada Tahun 2023 .....	25
<b>Tabel 15.</b> Komposisi Jumlah Spesies Biota Asosiasi Karang Lainnya di Lokasi Transplantasi Karang di Gugus Karang Pulau Biawak.....	27
<b>Tabel 16.</b> Komposisi Jumlah Individu Biota Asosiasi Karang Lainnya yang Dijumpai di Lokasi Transplantasi di Gugus Karang Pulau Biawak.....	28
<b>Tabel 17.</b> Indeks Keanekaragaman Biota Asosiasi Lain di Lokasi Transplantasi di Gugus Karang Pulau Biawak.....	28

<b>Tabel 18.</b> Indeks Keseragaman dan Indeks Dominansi Ikan Karang di Areal Transplantasi di Gugus Karang Pulau Biawak .....	29
<b>Tabel 19.</b> Areal Transplantasi program OTAK JAWARA di Gugus Karang Sendulang.....	30
<b>Tabel 20.</b> <i>Life Form</i> yang Ditransplan Selama Program OTAK JAWARA dengan Menerapkan Inovasi Modul Paranje Berlangsung .....	31
<b>Tabel 21.</b> Jumlah Fragmen Dari Masing-Masing Genus yang Ditransplan Selama Program Berlangsung .....	32
<b>Tabel 22.</b> Data Kegiatan Transplantasi Terumbu Karang di Gugus Karang Sendulang pada Tahun 2023.....	34
<b>Tabel 23.</b> Luas Areal Transplantasi Program OTAK JAWARA dengan Menerapkan Inovasi Modul Paranje di Gugus Karang Sendulang.....	35
<b>Tabel 24.</b> Jenis dan Jumlah Media Transplantasi yang Diterapkan PHE ONWJ Melalui Program OTAK JAWARA dengan Menerapkan Inovasi Modul Paranje di Gugus Karang Sendulang pada Tahun 2022-2023 .....	36
<b>Tabel 25.</b> Komposisi Jumlah Spesies Ikan Karang di Lokasi Transplantasi di Gugus Karang Sendulang.....	37
<b>Tabel 26.</b> Komposisi Jumlah Individu Ikan Karang yang Dijumpai di Lokasi Transplantasi di Gugus Karang Sendulang .....	38
<b>Tabel 27.</b> Indeks Keanekaragaman Ikan Karang di Lokasi Transplantasi di Gugus Karang Sendulang.....	39
<b>Tabel 28.</b> Indeks Keseragaman dan Indeks Dominansi Ikan Karang di Areal Transplantasi di Gugus Karang Sendulang .....	40
<b>Tabel 29.</b> Komposisi Jumlah Spesies Biota Asosiasi Karang Lainnya di Lokasi Transplantasi di Gugus Karang Sendulang .....	41
<b>Tabel 30.</b> Komposisi Jumlah Individu Biota Asosiasi Lain yang dijumpai di lokasi transplantasi di Gugus Karang Sendulang .....	42
<b>Tabel 31.</b> Indeks Keanekaragaman Biota Asosiasi Lain di Lokasi Transplantasi di Gugus Karang Sendulang.....	43
<b>Tabel 32.</b> Indeks Keseragaman dan Indeks Dominansi Ikan Karang di Areal Transplantasi di Gugus Karang Sendulang .....	43



# DAFTAR GAMBAR

Gambar	Halaman
<b>Gambar 1.</b> Peta Lokasi Monitoring Kegiatan Transplantasi dan Keanekaragaman Hayati Ekosistem Terumbu Karang.....	5
<b>Gambar 2.</b> Pengambilan Data Menggunakan Metode LIT .....	6
<b>Gambar 3.</b> Proses Pengambilan Data Menggunakan Metode LIT .....	6
<b>Gambar 4.</b> Pendataan Kondisi Habitat Terumbu Karang Dengan Metode <i>Manta Tow</i> .....	8
<b>Gambar 5.</b> Kategori Persentase Tutupan Karang ( <i>English et al., 1994</i> ) .....	9
<b>Gambar 6.</b> Ilustrasi Pengambilan Data Terumbu Karang (a), dan Ikan Karang Serta Biota Asosiasi Karang Lainnya (b).....	10
<b>Gambar 7.</b> Pengamatan Ikan Karang dan Biota Asosiasi Karang Lainnya.....	11
<b>Gambar 8.</b> Transplantasi Terumbu Karang Dengan Metode <i>Line Transplan</i> di Gugus Karang Pulau Biawak.....	15
<b>Gambar 9.</b> <i>Life Form</i> Karang yang Ditransplan di Modul Honai.....	16
<b>Gambar 10.</b> <i>Acropora</i> yang Tumbuh Menjulung di Modul Honai Hasil Kegiatan Transplantasi Terumbu Karang di Gugus Karang Pulau Biawak.....	17
<b>Gambar 11.</b> Genus Lainnya yang Ditransplan di Modul Honai.....	18
<b>Gambar 12.</b> Proses Pekerjaan Transplantasi Terumbu Karang dengan Metode <i>Line Transplan</i> di Gugus Karang Pulau Biawak .....	19
<b>Gambar 13.</b> Kecenderungan Akumulasi Luas Areal Transplantasi Program OTAK JAWARA dengan Menerapkan Inovasi Modul Honai di Gugus Karang Pulau Biawak pada Tahun 2019 - 2023.....	20
<b>Gambar 14.</b> Kecenderungan Akumulasi Jumlah Modul Honai yang Menjadi Media Transplantasi pada Tahun 2019 Hingga Tahun 2023 .....	21
<b>Gambar 15.</b> Beberapa Jenis Ikan Karang yang Ditemukan di Sekitar Lokasi Transplantasi di Gugus Pulau Biawak.....	23

<b>Gambar 16.</b> Kawanan Ikan Karang yang Ditemukan di Sekitar Lokasi Transplantasi di Gugus Karang Pulau Biawak.....	24
<b>Gambar 17.</b> Kecenderungan Indeks Keanekaragaman (H') Ikan Karang di Lokasi Transplantasi di Gugus Karang Pulau Biawak pada Tahun 2019-2023.....	26
<b>Gambar 18.</b> Biota Asosiasi Karang yang Ditemukan di Lokasi Transplantasi di Gugus Karang Pulau Biawak.....	27
<b>Gambar 19.</b> Kecenderungan Indeks Keanekaragaman (H') Biota Asosiasi Lain di Lokasi Transplantasi di Gugus Karang Pulau Biawak Pada Tahun 2019-2023.....	29
<b>Gambar 20.</b> Transplantasi Terumbu Karang dengan Metode Penempelan Fragmen pada Modul Paranje dan <i>Line Transplan</i> di Gugus Karang Sendulang.....	30
<b>Gambar 21.</b> <i>Life Form</i> Karang Yang Ditransplan di Modul Paranje.....	32
<b>Gambar 22.</b> <i>Acropora</i> yang Tumbuh di Modul Paranje Hasil Kegiatan Transplantasi Terumbu Karang di Gugus Karang Sendulang.....	33
<b>Gambar 23.</b> Genus Lainnya yang Ditransplan di Modul Paranje.....	33
<b>Gambar 24.</b> Tahapan Kegiatan Transplantasi dengan Metode Penempelan Fragmen pada Paranje.....	34
<b>Gambar 25.</b> Kecenderungan Akumulasi Luas Areal Transplantasi Program OTAK JAWARA dengan Menerapkan Inovasi Modul Paranje di Gugus Karang Sendulang pada Tahun 2022 - 2023.....	35
<b>Gambar 26.</b> Kecenderungan Akumulasi Jumlah Modul Paranje pada Tahun 2022 – 2023.....	36
<b>Gambar 27.</b> Beberapa Jenis Ikan Karang yang Ditemukan di Lokasi Transplantasi di Gugus Karang Sendulang.....	38
<b>Gambar 28.</b> Kawanan ikan zebra ( <i>Abudefduf bengalensis</i> ) yang Ditemukan di Lokasi Transplantasi di Gugus Karang Sendulang.....	39
<b>Gambar 29.</b> Kecenderungan Indeks Keanekaragaman (H') Ikan Karang di Lokasi Transplantasi di Gugus Karang Sendulang pada Tahun 2022-2023.....	41
<b>Gambar 30.</b> Biota Asosiasi Karang yang Ditemukan di Lokasi Transplantasi di Gugus Karang Sendulang.....	42
<b>Gambar 31.</b> Kecenderungan Indeks Keanekaragaman (H') Biota Asosiasi Lain di Lokasi Transplantasi di Gugus Karang Sendulang pada Tahun 2022-2023.....	44

# BAB 1

## PENDAHULUAN

---

### 1.1. Latar Belakang

Terumbu karang terbentuk dari endapan masif terutama  $\text{CaCO}_3$  yang dihasilkan oleh organisme karang (filum Scnederia, kelas Anthozoa, ordo Madreporaria Scleractinia), algae berkapur dan organisme-organisme lain yang mengeluarkan  $\text{CaCO}_3$  (Nybakken, 1988). Terumbu karang merupakan ekosistem yang khas terdapat di daerah tropis. Meskipun terumbu karang dapat ditemukan di seluruh perairan laut dunia, namun hanya dapat berkembang dengan baik di daerah tropis (Supriharyono, 2007).

Secara umum karang dikelompokkan menjadi dua yaitu karang hermatifik dan ahermatifik. Karang hermatifik memiliki kemampuan menghasilkan terumbu karena bersimbiosis dengan sel-sel tumbuhan yaitu zooxanthellae yang mampu berfotosintesis dimana hasil sampingannya berupa endapan karbonat. Endapan karbonat terakumulasi membentuk bangunan khas yang digunakan untuk mencirikan jenis atau spesies karang. Karang hermatifik hanya ditemukan di daerah tropis sedangkan karang ahermatifik tersebar di seluruh dunia (Dahuri *et al.* 1999).

Terumbu karang terintegrasi dengan ekosistem lain, seperti ekosistem mangrove dan lamun, untuk dapat memberikan jasa lingkungan. Terumbu karang akan memecah gelombang dari lautan,

sehingga menciptakan perairan yang tenang di sekitar daratan. Hal tersebut menurunkan ancaman abrasi bagi ekosistem lamun, mangrove, maupun daratan utama (Moberg dan Rönnbäck, 2003). Sementara itu, ekosistem mangrove dan lamun berfungsi sebagai penyerap polutan dan sedimen yang terbawa dari daratan, sehingga karang dapat tumbuh dengan optimum karena tidak tertutup oleh polutan atau sedimen (Morberg dan Folke, 1999).

Terumbu karang merupakan ekosistem dengan keanekaragaman biota yang paling tinggi dibandingkan ekosistem laut lainnya. Terumbu karang dihuni oleh berbagai organisme bentik dan organisme motil. Namun, keanekaragaman di daerah terumbu karang juga dipengaruhi oleh ekosistem lain di sekitar terumbu karang. Beberapa jenis ikan karang akan berada pada ekosistem lamun atau mangrove ketika fase juvenil untuk berlindung dari predator dan baru akan menetap di terumbu karang ketika telah mencapai ukuran tertentu (Nagelkerken *et al*, 2000).

Hampan terumbu karang yang terbentang di wilayah pesisir dan pulau-pulau kecil memiliki empat fungsi utama bagi kehidupan manusia, yaitu sebagai penyedia sumberdaya alam, penyedia jasa pendukung kehidupan, penyedia jasa kenyamanan, dan pelindung dari berbagai kemungkinan bencana alam. Sebagai penyedia sumberdaya alam, ekosistem terumbu karang mengandung berbagai sumberdaya ikan yang menjadi sumber penghidupan manusia, sebagai penyedia jasa pendukung kehidupan, ekosistem terumbu karang menyediakan objek wisata dan rekreasi yang sangat indah dan mempesona, serta sebagai pelindung dari bencana alam, ekosistem terumbu karang mampu melindungi manusia dari berbagai bahaya alam yang terjadi di wilayah pesisir dan pulau-pulau kecil (Nikijuluw *et al*, 2013).

Organisme yang berada di daerah terumbu karang, seperti ikan kakap, ikan kerapu, tiram, dan timun laut, memiliki nilai ekonomis tinggi bagi kehidupan manusia. Hal tersebut karena organisme tersebut dapat dimanfaatkan sebagai sumber protein bagi manusia. Hasil perikanan dari daerah terumbu karang berkisar 9-12% dari seluruh perikanan dunia (Morberg dan Folke, 1999). Terumbu karang yang sehat dapat menghasilkan 35 ton ikan/km<sup>2</sup>/tahun. Hasil perikanan karang di beberapa negara berkembang mencapai 25% dari total seluruh tangkapan (Moberg dan Onnbäck 2003). Sementara itu, hasil perikanan karang Indonesia pada tahun 1995, berkisar antara 5-10% dari seluruh hasil perikanan Indonesia (Cesar, 1996).

Terumbu karang sebagai objek wisata memberikan manfaat ekonomi bagi warga di daerah pesisir. Beberapa tahun terakhir, wisatawan lebih tertarik untuk melakukan ekoturisme, yaitu berwisata untuk mengamati keindahan atau keunikan alam. Masyarakat pesisir dapat mengambil keuntungan dengan menyediakan sarana dan prasarana bagi wisatawan yang ingin mengamati keindahan terumbu karang. Salah satu lokasi wisata terumbu karang di dunia berada di Australia, yaitu Great Barrier Reef diperkirakan menghasilkan hingga AUS\$682.000.000 pada tahun 1994 (Moberg dan Folke, 1999).

Aktivitas manusia di daerah terumbu karang memberikan ancaman kerusakan daerah terumbu karang. Hal tersebut disebabkan aktivitas manusia yang berlangsung terus menerus sehingga terumbu karang tidak memiliki waktu pemulihan, atau kehilangan daya lenting lingkungan. Daya lenting lingkungan yang hilang akan menyebabkan hilangnya jasa lingkungan dan manfaat ekonomi terumbu karang.

Kerusakan pada terumbu karang dapat disebabkan oleh faktor alami atau pun kegiatan manusia (antropogenik). Faktor alam yang mempengaruhi terumbu karang antara lain badai, gempa bumi, dan perubahan iklim (Jaap, 2000). Perubahan iklim akan berpengaruh terhadap terhadap terumbu karang karena kenaikan suhu permukaan air laut, peningkatan kadar CO<sub>2</sub> di laut, peningkatan sinar

UVB, dan perubahan cuaca secara ekstrem (Wilkinson 1999). Kegiatan antropogenik di daerah terumbu karang juga meningkatkan ancaman kerusakan terumbu karang. Terumbu karang di Asia tenggara hanya tersisa 5% yang berkondisi baik, dan 38% lainnya telah mengalami kerusakan parah. Hal tersebut disebabkan oleh aktivitas perikanan, pariwisata, transportasi, dan juga penambangan (Jaap 2000, Yeemin *et al* , 2006, dan Tun 2008).

Kondisi ekosistem terumbu karang di laut utara Pulau Jawa mengalami degradasi (Estradivari *et al* , 2007, Tuti, 2010, dan Sudin Kelautan dan Perikanan DKI, 2013). PHE ONWJ melalui Program Orang Tua Asuh Karang di Laut Utara Jakarta dan Jawa Barat (OTAK JAWARA) berupaya untuk merehabilitasi ekosistem terumbu karang tersebut. Dengan demikian penyusunan laporan ini diharapkan mampu menginventarisasi kondisi ekosistem terumbu karang di wilayah laut Utara Jawa agar program rehabilitasi terumbu karang yang telah yang dilaksanakan oleh PHE ONWJ dapat berjalan dengan optimal.

## 1.2. Tujuan

Kegiatan program OTAK JAWARA PHE ONWJ ini dilaksanakan di dua lokasi yaitu, Gugus Karang Pulau Biawak, Kabupaten Indramayu dan Gugus Karang Sendulang, Kabupaten Karawang. Tujuan penyusunan laporan ini adalah untuk memetakan dan menginventarisasi kondisi ekosistem terumbu karang di lokasi program OTAK JAWARA tersebut. Beberapa parameter yang menjadi tujuan dari kajian ini diantaranya:

1. Mengkaji luasan areal transplantasi pada lokasi transplantasi di Gugus Karang Pulau Biawak dan Gugus Karang Sendulang
2. Mengkaji jenis *life form* dan genus karang hasil transplantasi di Gugus Karang Pulau Biawak dan Gugus Karang Sendulang
3. Mengkaji kegiatan transplantasi yang menggunakan inovasi modul honai di Gugus Karang Pulau Biawak dan inovasi modul paranje Gugus Karang Sendulang
4. Mengkaji keanekaragaman hayati ikan karang dan biota asosiasi karang lainnya di lokasi transplantasi di Gugus Karang Pulau Biawak dan Gugus Karang Sendulang

# BAB 2

## METODOLOGI

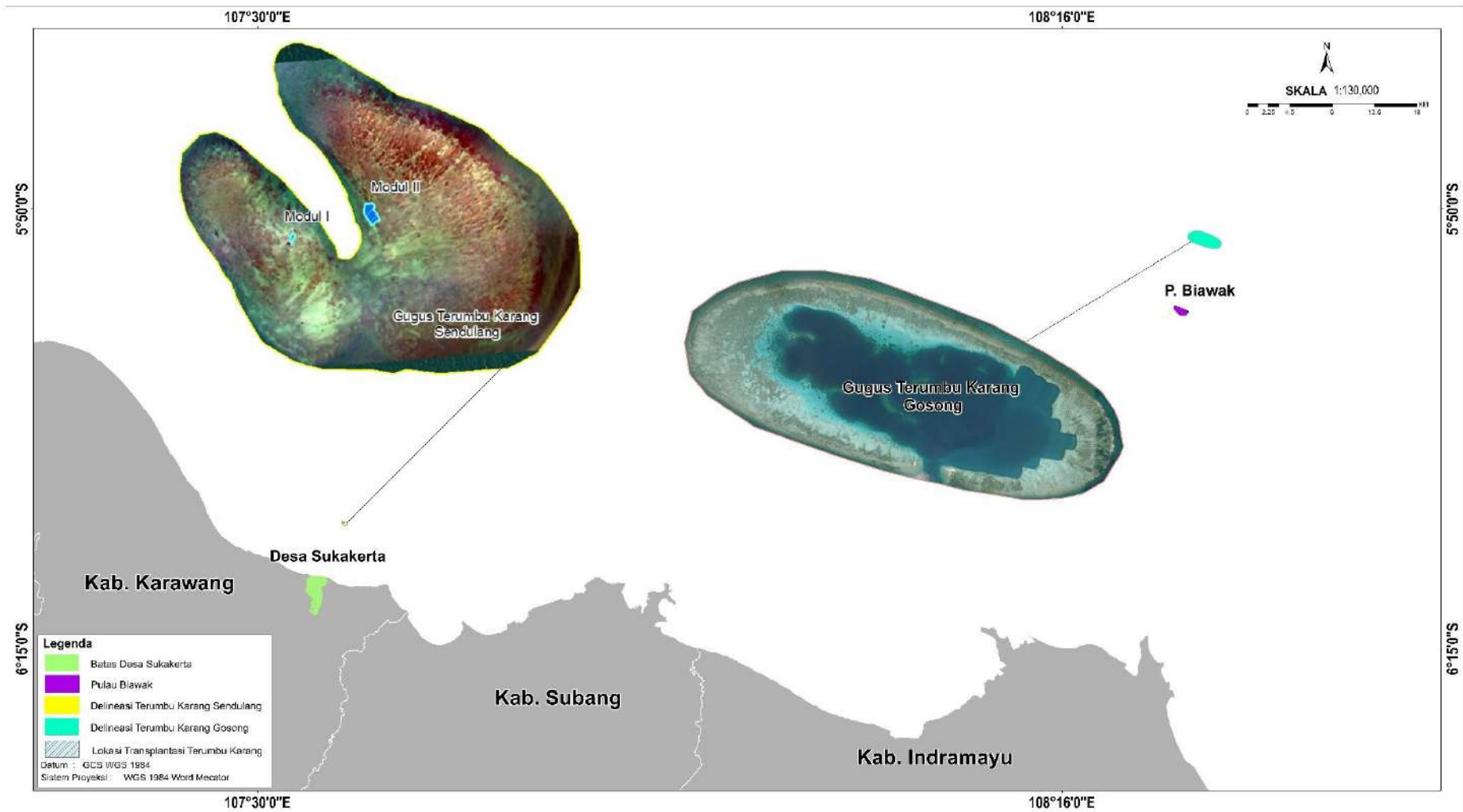
---

### 2.1. Lokasi Kajian

Lokasi kajian (pengambilan data) terumbu karang hasil transplantasi dilaksanakan di lokasi yang berada di wilayah operasi PHE ONWJ. Data lokasi kajian terumbu karang yang dilakukan selengkapnya tersaji pada **Tabel 1** dan **Gambar 1**.

**Tabel 1.** Daftar Lokasi Montioring Keanekaragaman Hayati Ekosistem Terumbu Karang Hasil Transplantasi

No	Lokasi
<b>A</b>	<b>KABUPATEN KARAWANG</b>
1	Gugus Karang Sendulang
<b>B</b>	<b>KABUPATEN INDRAMAYU</b>
1	Gugus Karang Pulau Biawak



**Gambar 1.** Peta Lokasi Monitoring Kegiatan Transplantasi dan Keanekaragaman Hayati Ekosistem Terumbu Karang

## 2.2. Parameter yang Dikaji

Parameter terumbu karang, ikan karang, dan biota asosiasi karang yang dikaji meliputi persen tutupan karang (*% coral coverage*), jenis, kelimpahan, serta struktur komunitas ikan karang dan biota asosiasi karang lainnya.

### 2.2.1. Metode Pengumpulan Data

Pengumpulan data terumbu karang, ikan karang, dan biota asosiasi karang lainnya dilakukan dengan observasi bawah air secara langsung (*SCUBA diving*).

#### 2.2.1.1. Prosedur Survei Terumbu Karang

Metode pengumpulan data kondisi terumbu karang ditujukan untuk mendata data karang hasil transplantasi. Metode yang akan digunakan adalah *Line Intercept Transect* (LIT) dan *Manta Tow*.

##### 1. Metode Line Intercept Transect (LIT)

Metode transek garis menyinggung (*Line Intercept Transect* - LIT), menggunakan *roll meter* sepanjang 30 meter yang dibentangkan di atas substrat terumbu karang, sejajar garis pantai pada kedalaman yang telah ditentukan (**Gambar 2** dan **Gambar 3**). Data yang dicatat mencakup bentuk pertumbuhan (*life form*) koloni karang keras dan tipe substrat lain serta biota lain yang menyinggung *roll meter*. Keluaran dari hasil data yang diambil dari metode ini jumlah media transplantasi karang, jenis *life form* karang, genus karang transplantasi, serta luasan areal transplantasi.



**Gambar 2.** Pengambilan Data Menggunakan Metode LIT



**Gambar 3.** Proses Pengambilan Data Menggunakan Metode LIT



English *et al.* (1997) menggolongkan bentuk pertumbuhan karang keras menjadi dua kelompok besar, yaitu *Acropora* dan *Non-Acropora*. Secara lengkap bentuk pertumbuhan dari masing-masing kelompok tersebut dapat dilihat pada **Tabel 2**.

**Tabel 2.** Kategori Bentuk Pertumbuhan Substrat Terumbu Karang

Kategori		Kode	Keterangan
<i>Dead Coral</i>		DC	<i>Recently dead coral, white colored</i>
<i>Dead Coral with Algae</i>		DCA	<i>Dead coral overgrown with algae</i>
<i>Hard Coral:</i>			
<i>Acropora</i>	<i>Branching</i>	ACB	<i>Branching life form like a twig. Example: A. formosa, A. palmate</i>
	<i>Encrusting</i>	ACE	<i>Encrusting life form like an imperfect Acropora. Example: A. Cuneata</i>
	<i>Submassive</i>	ACS	<i>Branching plate and solid. Example: A. palifera</i>
	<i>Digitate</i>	ACD	<i>Branching tightly like fingers. Example: A. digitifera, A. Humilis</i>
	<i>Tabulate</i>	ACT	<i>Branching flat direction. Example: A. hyacinthus</i>
<i>Non Acropora</i>	<i>Branching</i>	CB	<i>Branching like a tree branch. Example: Seriatopora ystrix</i>
	<i>Encrusting</i>	CE	<i>Creeping form, attached to substrate. Example: Montipora undata</i>
	<i>Foliose</i>	CF	<i>Form like a foliage. Example: Merulina ampliata</i>
	<i>Massive</i>	CM	<i>Form like a big rock. Example: Platygyra daedalea</i>
	<i>Submassive</i>	CS	<i>Solid shape with a bulge. Example: Porites lichen</i>
	<i>Mushroom</i>	CMR	<i>Form like mushroom, solitary. Example: Fungia repanda</i>
	<i>Millepora</i>	CME	<i>All fire corals, yellow tip of the colony.</i>
	<i>Heliopora</i>	CHL	<i>Coral blue, the blue color on the skeleton</i>
<i>Other Fauna</i>			
<i>Soft Coral</i>		SC	<i>Soft coral</i>
<i>Sponge</i>		SP	
<i>Zoanthids</i>		ZO	
<i>Others</i>		OT	<i>Anemone, crinoid, holothurian, gorgonian, giant shell, ascidian</i>
<i>Algae</i>	<i>Alga Assemblage</i>	AA	<i>More than one species of algae</i>
	<i>Coralline Algae</i>	CA	<i>Algae that have a limestone structure</i>
	<i>Halimeda</i>	HA	<i>Algae of genera Halimeda</i>
	<i>Macroalgae</i>	MA	<i>Large algae</i>
	<i>Turf Algae</i>	TA	<i>Resembling a fine grass</i>
<i>Abiothic</i>	<i>Sand</i>	S	<i>Sand</i>
	<i>Rubble</i>	R	<i>Rubbles of coral</i>
	<i>Silt</i>	SI	<i>Mud</i>
	<i>Water</i>	WA	<i>Water column /gap with depth of &gt; 50 cm</i>

Kategori	Kode	Keterangan
Rock	RCK	
Other	DDD	Data is not recorded or missing

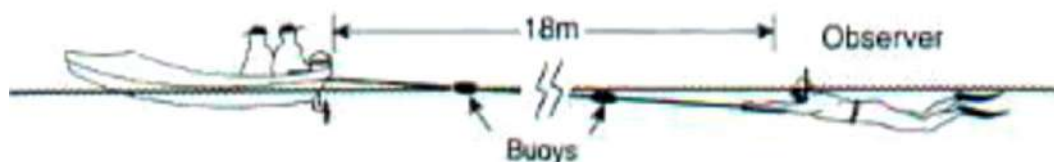
Sumber: English *et al.* 1997

Penggunaan metode *Line Intercept Transect* (LIT) akan lebih baik, jika kondisi perairan aman bagi penyelam, mengingat:

- Area pengamatan lebih luas (30 meter).
- Data yang diperoleh lebih presisi karena pengambilan data dilakukan dengan cara pengukuran bukan perkiraan.
- Disesuaikan dengan kondisi terumbu karang berdasarkan perkiraan awal penutupan dan topografi.

## 2. Metode Manta Tow

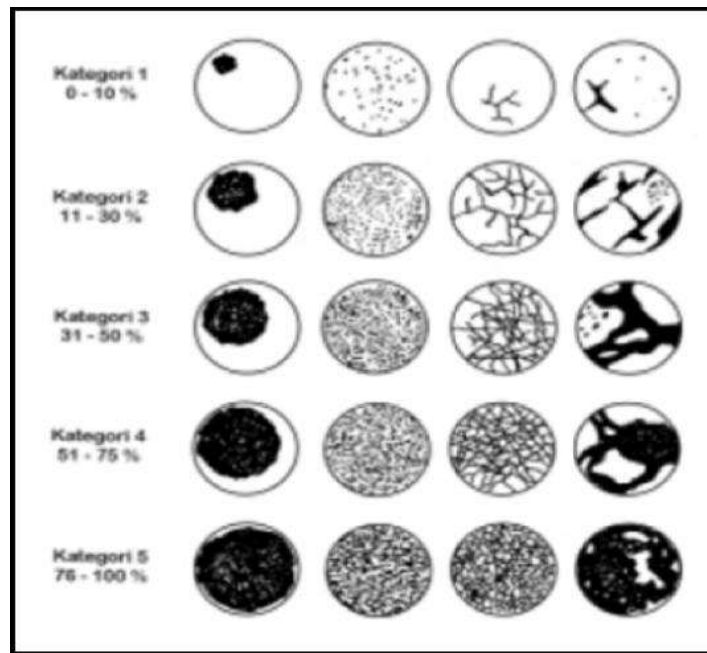
Metode *Manta Tow* adalah suatu teknik pengamatan terumbu karang dengan cara pengamat ditarik di belakang perahu kecil bermesin dengan menggunakan tali sebagai penghubung antara perahu dengan pengamat. Dengan kecepatan perahu yang tetap dan melintas di atas terumbu karang dengan lama tarikan 2 menit, pengamat akan melihat beberapa obyek yang terlintas serta nilai persentase penutupan karang hidup (karang keras dan karang lunak) dan karang mati. Pada saat bersamaan, pengendara *boat* mencatat posisi dan mengambil foto daerah daratan (**Gambar 4**)



**Gambar 4.** Pendataan Kondisi Habitat Terumbu Karang Dengan Metode *Manta Tow*

Posisi pengamat sejajar dengan tubir (*reef crest*) sehingga dapat mengamati kemiringan (*slope*) dengan maksimal. Lebar pengamatan bervariasi berkisar antara 10 - 12 meter. Penentuan arah pengambilan data dipengaruhi oleh beberapa faktor seperti angin, arus, dan arah sinar matahari. Arah pengambilan data biasanya searah jarum jam; utara selatan; atau timur barat mengikuti arah terumbu karang.

Dalam pengamatan penutupan karang (keras, lunak, dan mati), pengisian data untuk penutupan karang sebaiknya menggunakan persentase. Hal ini untuk memudahkan pengamat dalam menentukan masing-masing tutupan karang. Pengamat harus memperhatikan total persen dari penjumlahan tutupan karang ditambah dengan pasir dan tutupan lainnya jangan sampai melebihi 100%.



**Gambar 5.** Kategori Persentase Tutupan Karang (English et al., 1994)

### 2.2.1.2. Prosedur Survei Ikan Karang dan Biota Asosiasi Karang Lainnya

Metode yang digunakan untuk survei sumberdaya ikan karang dan biota asosiasi karang lainnya adalah sensus visual yang sudah dikembangkan oleh *Australian Institute of Marine Science – AIMS* (English et al., 1997). Metode *visual sensus* ini dilakukan di sepanjang garis LIT dengan lebar pengamatan 2,5 meter ke kiri dan ke kanan LIT. *Observer* yang melakukan *visual sensus* dilengkapi dengan alat SCUBA untuk dapat secara langsung melakukan estimasi jenis dan kelimpahan ikan di area yang telah ditentukan (di dalam transek).

#### 1. Rancangan Sampling

Dalam pemilihan rancangan *sampling* sangat ditentukan oleh lokasi pengamatan dan tujuan dari pencatatan data ikan dan biota asosiasi karang lainnya itu dilakukan. Pemilihan *site* ini sangat penting misalnya pendataan dilakukan di rata-rata terumbu (*reef flat*), tubiran (*reef crest*) atau lereng terumbu (*reef slope*). Dalam kegiatan monitoring ini *visual sensus* dilakukan disepanjang LIT untuk monitoring terumbu karang, di mana lokasinya mengikuti titik koordinat stasiun monitoring yang telah dilakukan pada tahun-tahun sebelumnya.

#### 2. Pengumpulan Data

Peralatan yang digunakan dalam survei adalah 3 set lengkap alat SCUBA, sabak, pensil, *data sheet*, *roll meter* (30 meter), dan *Global Positioning System* (GPS) untuk menentukan posisi. Kegiatan ini membutuhkan total 4 (empat) orang dalam 1 tim dengan pembagian tugas sebagai berikut :

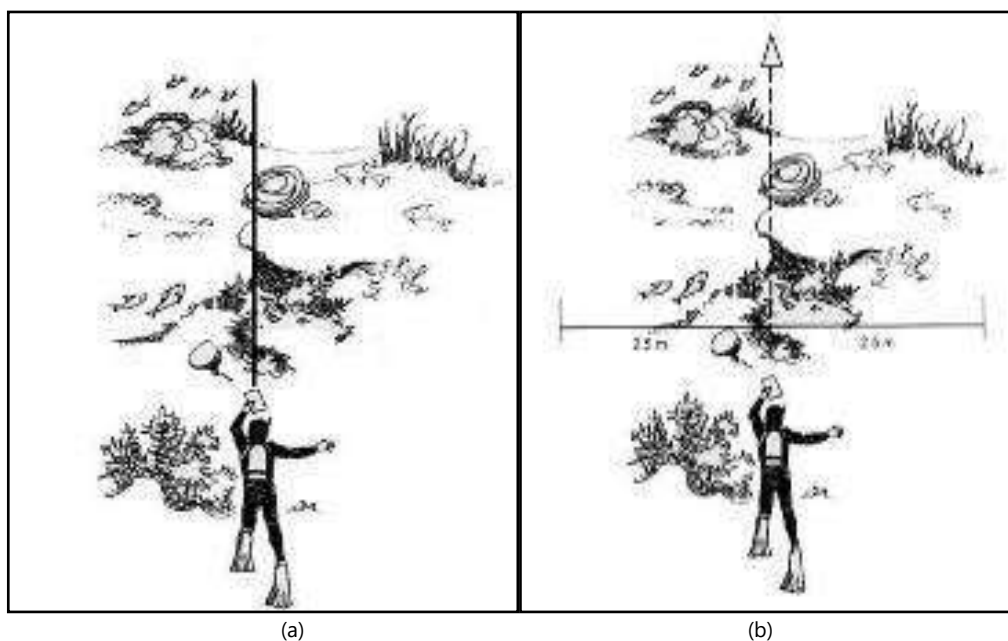
- 2 (dua) penyelam sebagai pengambil data/*observer*;
- 1 (satu) penyelam bertugas membentangkan *roll meter* sepanjang 30 meter dan melakukan dokumentasi foto dan video; dan
- 1 (satu) orang dibutuhkan di atas kapal sebagai *supervisor* kegiatan penyelaman.

#### 3. Prosedur Sampling

Monitoring dilakukan di titik/stasiun pengamatan yang sudah ditetapkan sebelumnya. Saat di lapang penentuan posisi transek mengikuti koordinat yang sudah direkam dalam unit *GPS*. Posisi kapal diusahakan sedekat mungkin dengan lokasi transek dan perhatikan arah arus dan angin. 3 (tiga) penyelam masuk ke air. Penyelam pertama membawa *underwater camera* dan *roll meter*, penyelam kedua (*observer* Ikan karang) dan penyelam ketiga (*observer* terumbu karang) membawa pensil dan sabak bawah air (*underwater slate & pencil*).

Penyelam pertama memasang transek sepanjang 30 meter. Setelah transek dipasang, penyelam kedua dan ketiga masing-masing mengambil data terumbu karang dan ikan karang. Setelah penyelam pertama memasang transek, dilanjutkan dengan melakukan dokumentasi kegiatan yang sedang berlangsung dan kondisi lingkungan bawah air di lokasi transek. Ilustrasi pengambilan data terumbu karang dan ikan karang dapat dilihat pada **Gambar 6.** dan **Gambar 7.**

Akurasi data dari kegiatan ini sangat tergantung dari keahlian dan pengalaman *observer* dalam observasi terumbu karang dan ikan karang. Beberapa buku yang umum digunakan sebagai referensi identifikasi terumbu karang dan ikan karang antara lain English *et al.* (1994), Veron, J.E.N. (2000), dan Allen G.R. (2000).



**Gambar 6.** Ilustrasi Pengambilan Data Terumbu Karang (a), dan Ikan Karang Serta Biota Asosiasi Karang Lainnya (b)



**Gambar 7.** Pengamatan Ikan Karang dan Biota Asosiasi Karang Lainnya

#### **4. Manajemen Data**

Hasil pengumpulan data di lapangan yang berupa *data sheet* kemudian dipindahkan ke komputer untuk selanjutnya diolah dan dianalisis. Pemindehan data ini dilakukan oleh *observer* yang bersangkutan dan pemeriksaan/validasi data perlu dilakukan oleh *observer* tersebut untuk menghindari kesalahan dalam *entry* data dan analisa data. Data yang sudah selesai dianalisis kemudian di - *backup* dalam bentuk *soft copy* ke dalam *external harddisc* atau *flash drive*.

### **2.3. Metode Analisis Data**

#### **2.3.1. Ikan Karang dan Biota Asosiasi Karang Lainnya**

Analisis terhadap data ikan karang dan biota asosiasi karang lainnya hasil pengamatan dilakukan untuk mengetahui jenis, kelimpahan, indeks keragaman, indeks keseragaman, dan indeks dominansi.

##### **2.3.2.1. Kelimpahan**

Kekayaan jenis ini untuk melihat jumlah ikan dan biota asosiasi karang lainnya yang berada dalam suatu kawasan tertentu. Hal ini berpengaruh nyata terhadap keanekaragaman ikan karang.

##### **2.3.2.2. Indeks Keanekaragaman**

Indeks ini merupakan perhitungan yang didasarkan pada informasi mengenai keteracakan dalam sebuah sistem dan logaritma basis dua. Indeks yang digunakan adalah indeks keanekaragaman Shannon - Wiener dengan rumus:

$$H' = - \sum_{i=1}^s P_i \log P_i$$

Keterangan :

H' : Indeks keanekaragaman Shannon-Wiener

- $P_i$  :  $n_i/N$   
 $n_i$  : Jumlah individu jenis ke-i  
 $N$  : Jumlah total individu seluruh jenis  
 $S$  : Jumlah jenis

Indeks keanekaragaman digolongkan dalam kriteria sesuai dengan klasifikasi indeks Shannon – Wiener (**Tabel 5**).

**Tabel 3.** Kriteria Penilaian Tingkat Keanekaragaman Berdasarkan Nilai Indeks Diversitas Shannon-Wiener ( $H'$ ).

Nilai Indeks ( $H'$ )	Kriteria
< 1	Keanekaragaman kecil, penyebaran jumlah individu tiap jenis rendah, kestabilan komunitas rendah, tekanan ekologi besar
1 – 3	Keanekaragaman sedang, penyebaran jumlah individu tiap jenis sedang, kestabilan komunitas sedang, tekanan ekologi sedang
> 3	Keanekaragaman tinggi, penyebaran jumlah individu tiap jenis tinggi, kestabilan komunitas tinggi, tekanan ekologi rendah

### 2.3.2.3. Indeks Keseragaman

Nilai indeks keseragaman digunakan untuk menggambarkan komposisi individu setiap spesies yang terdapat dalam satu komunitas ikan karang. Indeks ini dihitung menggunakan rumus:

$$E = \frac{H'}{H_{maks}}$$

Keterangan:

- $E$  : Indeks keseragaman  
 $H'$  : Indeks keanekaragaman  
 $H_{maks}$  : Logaritma natural dari jumlah jenis yang ditemukan ( $H_{maks} = \ln S$ )  
 $S$  : Jumlah jenis yang ditemukan

Indeks keseragaman berkisar antara 0-1. Semakin kecil nilai  $E$ , semakin kecil pula keseragaman antar populasi di dalam suatu komunitas, sebagai contoh bila nilai indeks keseragaman kecil maka ada kecenderungan penyebaran jumlah individu pada setiap jenis tidak sama dan ada kecenderungan spesies tertentu yang dominan dan sebaliknya.

Untuk menilai kondisi komunitas ikan karang digunakan kisaran indeks keseragaman yang dinyatakan oleh Krebs (1989) pada **Tabel 6**.

**Tabel 4.** Kriteria Penilaian Indeks Keseragaman

Nilai Indeks Keseragaman ( $E$ )	Kondisi Komunitas
0.00 – 0.50	Tertekan/Rendah
0.51 – 0.75	Labil/Sedang
0.75 – 1.00	Stabil/Tinggi

#### 2.3.2.4. Indeks Dominansi

Indeks dominansi digunakan untuk menggambarkan ada tidaknya dominansi suatu jenis dalam satu komunitas. Rumus yang digunakan untuk menghitung indeks ini adalah Indeks dominansi Simpson :

$$C = \sum_{i=1}^s \left( \frac{n_i}{N} \right)^2$$

Keterangan:

- C : Indeks dominansi
- $n_i$  : Jumlah individu jenis ke-i
- N : Jumlah total individu
- S : Jumlah jenis yang ditemukan

Kisaran nilai indeks dominansi adalah 0 – 1, jika nilainya mendekati 0 (0,00 – 0,50) berarti hampir tidak ada spesies/genera yang mendominasi dan apabila nilai indeks dominansi mendekati 1 (0,51 – 1,00) berarti ada salah satu spesies/genera yang mendominasi populasi (Odum E.P., 1993).

#### 2.3.2.5. Kelompok Fungsi Ikan Karang

Berdasarkan fungsi dalam sistem terumbu karang, ikan terumbu dibagi atas tiga kelompok (Adrim dan Yahmantoro, 1993) yaitu:

1. Ikan mayor adalah ikan-ikan yang berperan secara umum dalam sistem rantai makanan di daerah terumbu karang;
2. Ikan target adalah ikan yang mempunyai nilai ekonomis dan dikonsumsi oleh masyarakat
3. Ikan indikator adalah ikan yang menjadi parameter terhadap kesehatan terumbu karang dalam hal ini dari famili Chaetodontidae.

# BAB 3

## HASIL STUDI

---

### 3.1. OTAK JAWARA dengan menerapkan inovasi modul honai di Gugus Karang Pulau Biawak

#### 3.1.1. Terumbu Karang Hasil Transplantasi di Gugus Karang Pulau Biawak

##### 3.1.1.1 Areal Transplantasi di Gugus Karang Pulau Biawak

Kegiatan transplantasi terumbu karang yang telah dilaksanakan PHE ONWJ melalui program OTAK JAWARA dengan menerapkan inovasi modul honai di Gugus Karang Pulau Biawak secara keseluruhan adalah seluas 0,05 ha. Kegiatan transplantasi karang di Gugus Karang Pulau Biawak pada Tahun 2023 dilaksanakan dengan menggunakan metode *line transplan* (**Gambar 8**). Pemasangan tali transplan dilakukan di areal modul honai, sehingga kegiatan ini tidak berdampak terhadap penambahan luasan areal transplantasi di Gugus Karang Pulau Biawak.





**Gambar 8.** Transplantasi Terumbu Karang Dengan Metode *Line Transplan* di Gugus Karang Pulau Biawak.

Secara keseluruhan, areal transplantasi yang telah dilaksanakan PHE ONWJ melalui program OTAK JAWARA dengan menerapkan inovasi modul honai di Gugus Karang Pulau Biawak adalah seluas 0,05 ha. Luasan areal transplantasi program OTAK JAWARA dengan menerapkan inovasi modul honai yang telah dilaksanakan di Gugus Karang Pulau Biawak disajikan pada **Tabel 5**.

**Tabel 5.** Areal Transplantasi Program OTAK JAWARA dengan Menerapkan Inovasi Modul Honai di Gugus Karang Pulau Biawak

Lokasi	Transplantasi Sebelum Tahun 2023	Transplantasi Tahun 2023	Transplantasi Keseluruhan	Satuan
Gugus Karang Pulau Biawak	0,05	-	0,05	ha

### 3.1.1.2. Life Form dan Genus Karang Transplan di Gugus Karang Pulau Biawak

#### 3.1.1.2.1. Life Form Karang Transplan di Gugus Karang Pulau Biawak

Karang keras pada dasarnya hewan yang hidup berkoloni. Karang yang hidupnya berkoloni memiliki variasi bentuk pertumbuhan (*life form*). Bentuk pertumbuhan karang dibagi atas karang Acropora dan karang non Acropora (Zurba, 2019). Secara umum, *life form* yang ditransplan pada program transplantasi terumbu karang OTAK JAWARA dengan menerapkan inovasi modul honai di Gugus Karang Pulau Biawak terdiri dari jenis Acropora Branching (ACB) sebanyak 824 fragmen dan Acropora Tabulate (ACT) sebanyak 613 fragmen. Kedua *life form* tersebut paling banyak ditransplan karena ketersediaannya di lokasi karang alami di dekat lokasi transplantasi paling banyak ditemukan. Acropora merupakan salah satu kelompok karang yang sangat dominan pada suatu perairan. Genera karang Acropora umumnya memiliki bentuk morfologi koloni yang bercabang yang merupakan salah satu komponen utama pembangun terumbu karang (Thamrin, 2012). *Life form* lain yang ditransplan diantaranya adalah Acropora submassive (ACS), Coral Branching (CB), Coral Massive (CM), Coral Encrusting (CE), dan Coral Foliose (CF). Jumlah dari masing-masing *life form* yang ditransplan selama program OTAK JAWARA dengan menerapkan inovasi modul honai berjalan di Gugus Karang Pulau Biawak berlangsung disajikan pada **Tabel 6**.

**Tabel 6.** *Life Form* Yang Ditransplan Selama Program Otak Jawara dengan Menerapkan Inovasi Modul Honai Berlangsung

No.	<i>Life Form</i>	Jumlah <i>Life Form</i> (Fragmen)
1	Acropora Branching (ACB)	824
2	Acropora Tabulate (ACT)	613
3	Acropora submassive (ACS)	10
4	Coral Branching (CB)	144
5	Coral Massive (CM)	21
6	Coral Encrusting (CE)	8
7	Coral Foliose (CF)	3
<b>Jumlah</b>		<b>1.623</b>

Jumlah *life form* yang telah ditransplan melalui program OTAK JAWARA dengan menerapkan inovasi modul honai di Gugus Karang Pulau Biawak adalah sebanyak 1.623 fragmen. Dokumentasi masing-masing jenis *life form* disajikan pada **Gambar 9**.



**Gambar 9.** *Life Form* Karang yang Ditransplan di Modul Honai

### 3.1.1.2.2. Genus Karang Transplan di Gugus Karang Pulau Biawak

Genus terumbu karang merupakan klasifikasi ilmiah yang digunakan untuk mengelompokkan beragam jenis terumbu karang berdasarkan karakteristik morfologi dan genetik yang serupa. Genus terumbu karang yang ditransplan pada program OTAK JAWARA dengan menerapkan inovasi modul honai di Gugus Karang Pulau Biawak adalah Acropora, Porites, Stylophora, Pavona, dan Pocillapora. Jumlah fragmen dari masing-masing genus yang ditransplan selama program berlangsung disajikan pada **Tabel 7**.

**Tabel 7.** Jumlah Fragmen dari Masing-Masing Genus yang Ditransplan Selama Program Berlangsung

No	Genus	Jumlah	Satuan
1	Acropora	1.388	fragmen
2	Porites	182	fragmen
3	Stylophora	46	fragmen
4	Pavona	3	fragmen

5	Pocillopora	4	fragmen
	<b>Jumlah</b>	<b>1.623</b>	<b>fragmen</b>

Genus karang yang paling banyak ditransplan adalah Acropora. Genus Acropora adalah genus karang yang paling beragam, dan paling banyak ditemukan. Karang Acropora memiliki bentuk yang beragam, mulai dari bercabang, seperti pohon, hingga seperti pipa. Karang Acropora dikenal dengan pertumbuhan yang cepat dan cenderung mendominasi bagian atas terumbu karang (Dubinsky, 2011). Acropora yang telah ditransplantasi adalah sebanyak 1.388 fragmen.

Kecepatan pertumbuhan karang bervariasi dan tergantung bentuk koloni. Jenis karang dalam bentuk *massive* hanya memiliki kecepatan pertumbuhan diameter sekitar 2 cm/tahun, sementara untuk pertumbuhan ke atas hanya kurang dari 1 cm/tahun. Pertumbuhan yang relatif cepat dimiliki karang dengan genus Acropora (**Gambar 10**), dimana kelompok genus ini bisa tumbuh sekitar 5 sampai 10 cm/tahun atau lebih. Kecepatan pertumbuhan karang termasuk lambat dan sangat dipengaruhi oleh berbagai faktor lingkungan dimana karang tersebut berada (Veron, 2000).



**Gambar 10.** Acropora yang Tumbuh Menjulung di Modul Honai Hasil Kegiatan Transplantasi Terumbu Karang di Gugus Karang Pulau Biawak

Selain Acropora, genus karang yang ditransplan pada kegiatan transplantasi di Gugus Karang Pulau Biawak adalah Porites dan Stylophora. Karang genus Porites cenderung memiliki bentuk bulat atau tumpul dengan struktur yang kokoh serta dengan pertumbuhan yang relatif lambat. Beberapa jenis Porites dapat membentuk karang yang sangat besar dan memberikan fondasi penting bagi ekosistem terumbu karang (Dubinsky, 2011). Jumlah Porites yang telah ditransplan pada kegiatan transplantasi terumbu karang ini adalah sebanyak 182 fragmen. Stylophora adalah genus karang yang memiliki bentuk seperti meja, karang ini biasanya berwarna putih, krem, atau coklat. Karang Stylophora dapat hidup di perairan dangkal hingga laut dalam (Spalding *et al.*, 2001). Jumlah Stylophora yang telah ditransplan pada kegiatan transplantasi terumbu karang ini adalah sebanyak 46 fragmen. Pavona dan Pocillopora merupakan genus karang yang hidup di modul honai hasil reproduksi seksual (planulasi), kedua genus karang tersebut hidup secara suksesi alami. Dokumentasi foto genus Porites dan Stylophora yang ditransplan di modul honai di Gugus Karang Pulau Biawak disajikan pada **Gambar 11** berikut.



**Gambar 11.** Genus Lainnya yang Ditransplan di Modul Honai

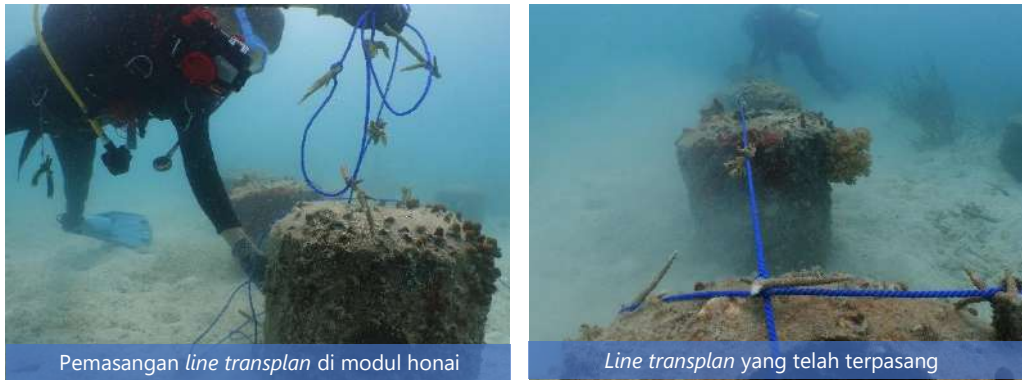
### 3.1.1.3. Media Transplantasi di Gugus Karang Pulau Biawak

Kegiatan transplantasi terumbu karang pada Tahun 2023 di Gugus Karang Pulau Biawak dilaksanakan dengan menggunakan metode *line transplan*. Keunggulan transplantasi dengan metode *line transplan* adalah mobilisasi media tergolong mudah, mengingat lokasi Gugus Karang Pulau Biawak merupakan *remote area* yang relatif sulit dijangkau. Selain itu, keunggulan metode *line transplan* lainnya adalah alat dan bahan yang digunakan relatif sederhana, serta biaya yang dibutuhkan relatif kecil. Tali yang menjadi media transplan pada kegiatan ini adalah sepanjang 50 meter dengan fragmen yang dipasang sebanyak 120 fragmen. Informasi detail kegiatan transplantasi terumbu karang di Gugus Karang Pulau Biawak dengan metode *line transplan* pada Tahun 2023 disajikan pada **Tabel 8**. Selain melaksanakan kegiatan transplantasi dengan metode *line transplan*, tim pelaksana juga melakukan penyulaman fragmen karang pada modul honai. Total modul honai yang disulam adalah sebanyak 5 honai dengan jumlah fragmen sebanyak 20 fragmen.

**Tabel 8.** Data Kegiatan Transplantasi Terumbu Karang di Gugus Karang Pulau Biawak pada Tahun 2023

Panjang Tali	Jumlah Fragmen	Life Form	Genus Karang
50 meter	120 fragmen	<ul style="list-style-type: none"> <li>• Acropora Branching (ACB)</li> <li>• Acropora Tabulate (ACT)</li> <li>• Coral Branching (CB)</li> </ul>	<ul style="list-style-type: none"> <li>• Acropora</li> <li>• Porites</li> <li>• Stylophora</li> </ul>

Rangkaian kegiatan transplantasi terumbu karang dengan metode *line transplan* diantaranya ialah pemanenan fragmen karang calon donor, persiapan media tali, serta pemasangan fragmen ke media tali. Pada kegiatan transplantasi ini, PHE ONWJ melibatkan ahli terumbu karang dari PPLH IPB, melibatkan kelompok masyarakat di Kabupaten Indramayu, yaitu Kelompok Usaha Bersama (KUB) Untung Jaya serta perwakilan masyarakat umum. Selain itu, PHE ONWJ juga melaksanakan koordinasi dengan pihak pemerintah setempat. Dokumentasi foto kegiatan transplantasi terumbu karang di Gugus Karang Pulau Biawak disajikan pada **Gambar 12** berikut.



**Gambar 12.** Proses Pekerjaan Transplantasi Terumbu Karang dengan Metode *Line Transplan* di Gugus Karang Pulau Biawak

### 3.1.1.4. Kecenderungan Karang Hasil Transplantasi di Gugus Karang Pulau Biawak

Upaya rehabilitasi ekosistem terumbu karang di Gugus Karang Pulau Biawak melalui program OTAK JAWARA telah dilaksanakan PHE ONWJ sejak tahun 2016. Pada Tahun 2016, PHE ONWJ mulai melaksanakan kegiatan transplantasi terumbu karang di Gugus Karang Pulau Biawak dengan menerapkan inovasi media transplantasi honai.

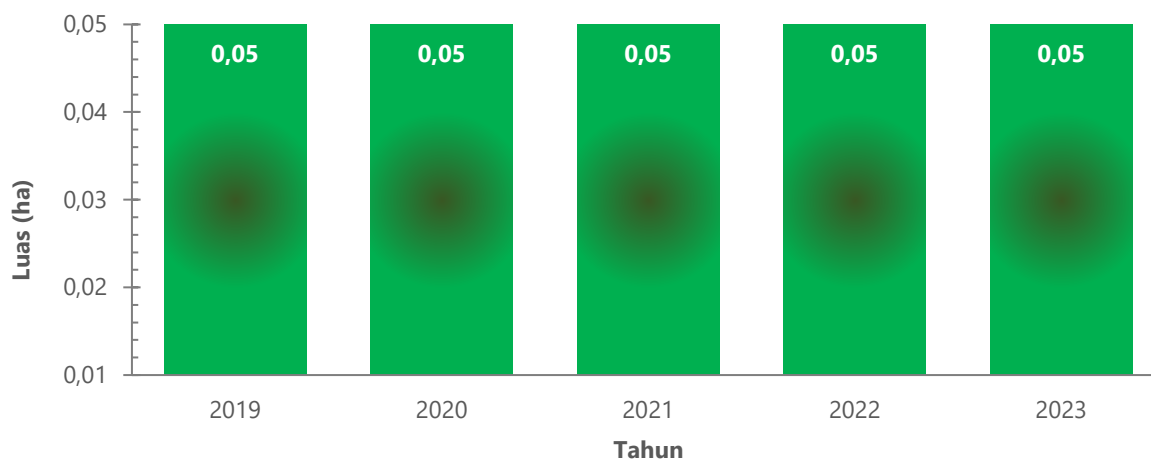
#### 3.1.1.4.1. Kecenderungan Luasan Areal Transplantasi di Gugus Karang Pulau Biawak`

Kegiatan transplantasi terumbu karang di Gugus Karang Pulau Biawak pada Tahun 2016 adalah seluas 0,02 ha, kemudian pada Tahun 2017 dan 2018 masing-masing 0,01 ha dan 0,02 ha. Luas areal transplantasi program OTAK JAWARA dengan menerapkan inovasi modul honai di Gugus Karang Pulau Biawak Tahun 2019 hingga Tahun 2023 disajikan pada **Tabel 9** berikut.

**Tabel 9.** Luas Areal Transplantasi Program OTAK JAWARA di Gugus Karang Pulau Biawak

Lokasi	Luas Areal Transplantasi					Satuan
	2019	2020	2021	2022	2023	
Gugus Karang Pulau Biawak	0,05	0,05	0,05	0,05	0,05	ha

Akumulasi luasan areal transplantasi terumbu karang yang tersebar di Gugus Karang Pulau Biawak tersebut adalah seluas 0,05 ha. Kecenderungan akumulasi luasan areal transplantasi terumbu karang melalui program OTAK JAWARA pada Tahun 2019 hingga 2023 disajikan pada **Gambar 13** berikut.



**Gambar 13.** Kecenderungan Akumulasi Luas Areal Transplantasi Program OTAK JAWARA dengan Menerapkan Inovasi Modul Honai di Gugus Karang Pulau Biawak pada Tahun 2019 - 2023

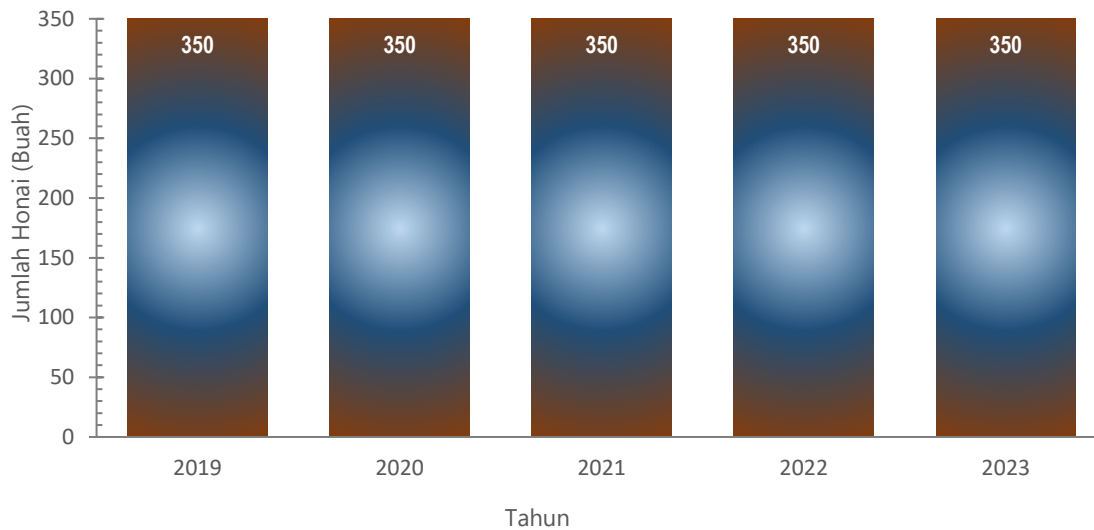
### 3.1.1.4.2. Kecenderungan Jumlah Media Transplantasi di Gugus Karang Pulau Biawak

Selama kegiatan transplantasi terumbu karang melalui program OTAK JAWARA dengan menerapkan inovasi modul honai di Gugus Karang Pulau Biawak dilaksanakan, terdapat beberapa jenis media transplantasi terumbu karang yang telah di implementasikan PHE ONWJ. Jenis-jenis media transplantasi tersebut diantaranya modul honai, tali, dan rak. Pemilihan jenis media transplantasi tersebut adalah dengan mempertimbangkan peluang keberhasilan kegiatan, didasarkan pada kondisi lokasi transplantasi, serta mempertimbangkan sumberdaya yang dimiliki dalam melaksanakan kegiatan tersebut. Jumlah dari masing-masing media transplantasi yang diterapkan PHE ONWJ melalui program OTAK JAWARA dengan menerapkan inovasi modul honai di Gugus Karang Pulau Biawak dari Tahun 2019 hingga Tahun 2023 disajikan pada **Tabel 10**.

**Tabel 10.** Jenis dan Jumlah Media Transplantasi yang Diterapkan PHE ONWJ Melalui Program OTAK JAWARA dengan Menerapkan Inovasi Modul Honai Di Gugus Karang Pulau Biawak pada Tahun 2019-2023

Lokasi	Media	Tahun						Jumlah	Satuan
		Sebelum 2019	2019	2020	2021	2022	2023		
Gugus Karang Pulau Biawak	Honai	350	-	-	-	-	-	<b>350</b>	buah
	Rak	6	-	-	-	-	-	<b>6</b>	rak
	Tali	-	-	-	-	-	50	<b>50</b>	meter

Salah satu media transplantasi tersebut merupakan inovasi yang dikembangkan oleh PHE ONWJ. Media transplantasi tersebut adalah modul honai. Modul honai merupakan inovasi media transplantasi terumbu karang yang digunakan pada kegiatan transplantasi terumbu karang di Gugus Karang Pulau Biawak yang didesain sedemikian rupa sehingga dapat menunjang pertumbuhan fragmen karang transplan serta dapat berfungsi sebagai *artificial reef*. Jumlah modul honai yang telah ditransplantasi hingga Tahun 2023 adalah sebanyak 350 buah. Kecenderungan akumulasi jumlah media transplantasi honai dari Tahun 2019 hingga Tahun 2023 disajikan pada **Gambar 14** berikut.



**Gambar 14.** Kecenderungan Akumulasi Jumlah Modul Honai yang Menjadi Media Transplantasi pada Tahun 2019 Hingga Tahun 2023

### 3.1.2. Keanekaragaman Hayati Ikan Karang di Areal Transplantasi di Gugus Karang Pulau Biawak

Ekosistem terumbu karang sebagai ekosistem kompleks dan produktif yang dominan tersebar di kawasan pulau-pulau kecil Indonesia berperan penting sebagai habitat bagi berbagai jenis ikan, sehingga memberikan dampak pada tingginya produktivitas perikanan (ikan-ikan karang) yang bernilai ekonomis tinggi, dan juga sebagai aset yang berharga bagi kegiatan pariwisata bahari karena memiliki beraneka ragam biota laut dan panorama yang sangat indah (Nikijuluw *et al.* 2013).

Ikan karang merupakan jenis ikan yang habitat umumnya pada karang hidup. Keberadaan ikan karang sangat dipengaruhi oleh kondisi kesehatan terumbu. Terumbu karang yang sehat merupakan indikator kelimpahan ikan karang. Kebanyakan dari ikan-ikan tersebut bersembunyi di celah-celah karang sebagai tempat berlindung. Selain itu, ikan tersebut merupakan target tangkapan nelayan karena memiliki nilai ekonomi yang tinggi (Zurba, 2019).

Ikan karang adalah salah satu biota yang hidup pada ekosistem terumbu karang dan hidupnya sangat bergantung pada kondisi terumbu karang. Peranan biofisik ekosistem terumbu karang sangat beragam, diantaranya sebagai tempat tinggal, tempat berlindung, tempat mencari makan dan berkembang biak bagi beragam biota laut, termasuk didalamnya ikan karang.

#### 3.1.2.1. Komposisi Jenis Ikan Karang di Areal Transplantasi di Gugus Karang Pulau Biawak

Jumlah spesies ikan karang yang dijumpai pada Tahun 2023 di lokasi transplantasi Gugus Karang Pulau Biawak adalah sebanyak 30 spesies. Jumlah spesies ikan karang pada Tahun 2019 hingga Tahun 2023 selalu mengalami peningkatan. Jenis spesies ikan karang di lokasi transplantasi di Gugus Karang Pulau Biawak disajikan pada **Tabel 11** dan beberapa jenis ikan karang yang ditemukan di sekitar lokasi transplantasi di Gugus Pulau Biawak disajikan pada **Gambar 15**.

**Tabel 11.** Komposisi Jumlah Spesies Ikan Karang di Lokasi Transplantasi di Gugus Karang Pulau Biawak

No	Spesies	Keberadaan Spesies				
		2019	2020	2021	2022	2023
1	<i>Abudefduf sexfasciatus</i>	1	1	1	1	1
2	<i>Abudefduf vaigiensis</i>	-	-	-	1	1
3	<i>Amblyglyphidodon curacao</i>	1	1	1	1	1
4	<i>Amphiprion clarkii</i>	1	1	1	1	1
5	<i>Caesio teres</i>	1	1	1	1	1
6	<i>Chaetodon baronessa</i>	1	1	1	1	1
7	<i>Chaetodon octofasciatus</i>	1	1	1	1	1
8	<i>Chaetodontoplus mesoleucus</i>	1	1	1	1	1
9	<i>Cheilinus fasciatus</i>	-	-	-	-	1
10	<i>Chelmon rostratus</i>	-	-	-	-	1
11	<i>Chlorurus sordidus</i>	1	1	1	1	-
12	<i>Choerodon anchorago</i>	-	-	-	1	1
13	<i>Chromis viridis</i>	1	1	1	1	1
14	<i>Chrysiptera rex</i>	1	1	1	1	1
15	<i>Dascyllus reticulatus</i>	1	1	1	-	-
16	<i>Diproctacanthus xanthurus</i>	-	-	-	1	1
17	<i>Dischistodus perspicillatus</i>	1	1	1	1	1
18	<i>Dischistodus prosopotaenia</i>	1	1	1	1	1
19	<i>Epibulus insidiator</i>	1	1	1	1	1
20	<i>Halichoeres chloropterus</i>	1	1	1	1	1
21	<i>Halichoeres dussumieri</i>	-	-	-	1	1
22	<i>Halichoeres melanochir</i>	-	1	1	1	1
23	<i>Heniochus varius</i>	-	-	-	-	1
24	<i>Labroides dimidiatus</i>	1	1	1	1	1
25	<i>Lutjanus decussatus</i>	1	1	1	1	1
26	<i>Neoglyphidodon crossi</i>	1	1	1	1	1
27	<i>Neoglyphidodon melas</i>	-	-	-	1	1
28	<i>Pomacentrus moluccensis</i>	1	1	1	1	1
29	<i>Pterocaesio tessellatus</i>	1	1	1	1	1
30	<i>Scarus dimidiatus</i>	-	-	1	-	-
31	<i>Scarus flavipectoralis</i>	1	1	1	1	1
32	<i>Scarus quoyi</i>	1	1	1	1	1
33	<i>Thalassoma lunare</i>	1	1	1	1	1
<b>Keberadaan Spesies</b>		<b>23</b>	<b>24</b>	<b>25</b>	<b>28</b>	<b>30</b>

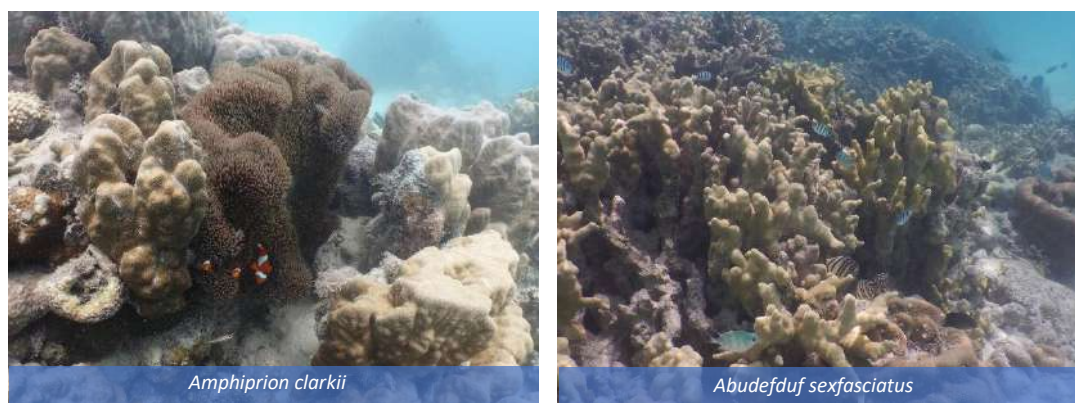
**Keterangan :**

(1) : ditemukan

(-) : tidak ditemukan







**Gambar 15.** Beberapa Jenis Ikan Karang yang Ditemukan di Sekitar Lokasi Transplantasi di Gugus Pulau Biawak

### 3.1.2.2. Komposisi Jumlah Individu Ikan Karang di Areal Transplantasi di Gugus Karang Pulau Biawak

Jumlah individu ikan karang yang ditemukan pada saat pengamatan di lokasi transplantasi Gugus Karang Pulau Biawak pada Tahun 2023 adalah 789 ekor. Jenis ikan karang dengan jumlah individu yang paling banyak ditemukan adalah jenis *Caesio teres* dengan jumlah individu sebanyak 108 ekor. Jenis ikan karang dengan jumlah individu paling sedikit ditemukan adalah jenis *Heniochus varius* dengan jumlah individu sebanyak 3 ekor. Jumlah individu ikan karang pada Tahun 2019 hingga Tahun 2023 selalu mengalami peningkatan setiap tahunnya. Jumlah individu dari setiap jenis yang ditemukan disajikan pada **Tabel 12** dan dokumentasi foto ikan karang yang ditemukan di sekitar lokasi transplantasi di Gugus Karang Pulau Biawak disajikan pada **Gambar 16**.

**Tabel 12.** Komposisi Jumlah Individu Ikan Karang yang Dijumpai di Lokasi Transplantasi di Gugus Karang Pulau Biawak

No	Spesies	Jumlah Individu (ekor)				
		2019	2020	2021	2022	2023
1	<i>Abudefduf sexfasciatus</i>	25	30	27	30	30
2	<i>Abudefduf vaigiensis</i>	0	0	0	26	20
3	<i>Amblyglyphidodon curacao</i>	29	22	32	27	21
4	<i>Amphiprion clarkii</i>	2	3	3	6	8
5	<i>Caesio teres</i>	97	143	97	93	108
6	<i>Chaetodon baronessa</i>	3	5	8	20	24
7	<i>Chaetodon octofasciatus</i>	2	18	11	6	17
8	<i>Chaetodontoplus mesoleucus</i>	27	29	37	13	7
9	<i>Cheilinus fasciatus</i>	0	0	0	0	15
10	<i>Chelmon rostratus</i>	0	0	0	0	24
11	<i>Chlorurus sordidus</i>	12	10	15	3	0
12	<i>Choerodon anchorago</i>	0	0	0	8	17
13	<i>Chromis viridis</i>	29	31	34	50	81
14	<i>Chrysiptera rex</i>	26	34	35	48	37
15	<i>Dascyllus reticulatus</i>	5	7	10	0	0
16	<i>Diproctacanthus xanthurus</i>	0	0	0	24	18
17	<i>Dischistodus perspicillatus</i>	58	64	72	83	21
18	<i>Dischistodus prosopotaenia</i>	34	45	44	10	9
19	<i>Epibulus insidiator</i>	16	17	27	20	20
20	<i>Halichoeres chloropterus</i>	6	7	8	17	14
21	<i>Halichoeres dussumieri</i>	0	0	0	7	10
22	<i>Halichoeres melanochir</i>	0	7	2	22	24

No	Spesies	Jumlah Individu (ekor)				
		2019	2020	2021	2022	2023
23	<i>Heniochus varius</i>	0	0	0	0	3
24	<i>Labroides dimidiatus</i>	4	3	2	2	6
25	<i>Lutjanus decussatus</i>	4	4	2	4	11
26	<i>Neoglyphidodon crossi</i>	8	11	14	13	6
27	<i>Neoglyphidodon melas</i>	0	0	0	4	8
28	<i>Pomacentrus moluccensis</i>	64	77	78	72	62
29	<i>Pterocaesio tessellatus</i>	5	6	7	12	11
30	<i>Scarus dimidiatus</i>	0	0	10	0	0
31	<i>Scarus flavipectoralis</i>	45	57	72	61	62
32	<i>Scarus quoyi</i>	15	14	10	3	5
33	<i>Thalassoma lunare</i>	87	90	95	83	90
<b>Jumlah Individu (ekor)</b>		<b>603</b>	<b>734</b>	<b>752</b>	<b>767</b>	<b>789</b>



**Gambar 16.** Kawan Ikan Karang yang Ditemukan di Sekitar Lokasi Transplantasi di Gugus Karang Pulau Biawak

### 3.1.2.3. Indeks Keanekaragaman Jenis Ikan Karang di Areal Transplantasi di Gugus Karang Pulau Biawak

Indeks keanekaragaman jenis ( $H'$ ) ikan karang di Lokasi Transplantasi di Gugus Karang Pulau Biawak pada pengamatan Tahun 2023 adalah sebesar 3,01 dengan kategori tinggi. Kondisi ikan karang di lokasi pengamatan adalah keanekaragamannya tinggi, penyebaran jumlah individu tiap jenis tinggi, kestabilan komunitas tinggi, dan tekanan ekologi rendah. Indeks keanekaragaman jenis ( $H'$ ) ikan karang dari Tahun 2019 hingga Tahun 2023 disajikan pada **Tabel 13** berikut.

**Tabel 13.** Indeks Keanekaragaman Ikan Karang di Lokasi Transplantasi di Gugus Karang Pulau Biawak

No	Spesies	Indeks Keanekaragaman Jenis ( $H'$ )				
		2019	2020	2021	2022	2023
1	<i>Abudefduf sexfasciatus</i>	0,13	0,13	0,12	0,13	0,12
2	<i>Abudefduf vaigiensis</i>	-	-	-	0,11	0,09
3	<i>Amblyglyphidodon curacao</i>	0,15	0,11	0,13	0,12	0,10
4	<i>Amphiprion clarkii</i>	0,02	0,02	0,02	0,04	0,05
5	<i>Caesio teres</i>	0,29	0,32	0,26	0,26	0,27
6	<i>Chaetodon baronessa</i>	0,03	0,03	0,05	0,10	0,11

No	Spesies	Indeks Keanekaragaman Jenis (H')				
		2019	2020	2021	2022	2023
7	<i>Chaetodon octofasciatus</i>	0,02	0,09	0,06	0,04	0,08
8	<i>Chaetodontoplus mesoleucus</i>	0,14	0,13	0,15	0,07	0,04
9	<i>Cheilinus fasciatus</i>	-	-	-	-	0,08
10	<i>Chelmon rostratus</i>	-	-	-	-	0,11
11	<i>Chlorurus sordidus</i>	0,08	0,06	0,08	0,02	-
12	<i>Choerodon anchorago</i>	-	-	-	0,05	0,08
13	<i>Chromis viridis</i>	0,15	0,13	0,14	0,18	0,23
14	<i>Chrysiptera rex</i>	0,14	0,14	0,14	0,17	0,14
15	<i>Dascyllus reticulatus</i>	0,04	0,04	0,06	-	-
16	<i>Diproctacanthus xanthurus</i>	-	-	-	0,11	0,09
17	<i>Dischistodus perspicillatus</i>	0,23	0,21	0,22	0,24	0,10
18	<i>Dischistodus prosopotaenia</i>	0,16	0,17	0,17	0,06	0,05
19	<i>Epibulus insidiator</i>	0,10	0,09	0,12	0,10	0,09
20	<i>Halichoeres chloropterus</i>	0,05	0,04	0,05	0,08	0,07
21	<i>Halichoeres dussumieri</i>	-	-	-	0,04	0,06
22	<i>Halichoeres melanochir</i>	-	0,04	0,02	0,10	0,11
23	<i>Heniochus varius</i>	-	-	-	-	0,02
24	<i>Labroides dimidiatus</i>	0,03	0,02	0,02	0,02	0,04
25	<i>Lutjanus decussatus</i>	0,03	0,03	0,02	0,03	0,06
26	<i>Neoglyphidodon crossi</i>	0,06	0,06	0,07	0,07	0,04
27	<i>Neoglyphidodon melas</i>	-	-	-	0,03	0,05
28	<i>Pomacentrus moluccensis</i>	0,24	0,24	0,24	0,22	0,20
29	<i>Pterocaesio tessellatus</i>	0,04	0,04	0,04	0,07	0,06
30	<i>Scarus dimidiatus</i>	-	-	0,06	-	-
31	<i>Scarus flavipectoralis</i>	0,19	0,20	0,22	0,20	0,20
32	<i>Scarus quoyi</i>	0,09	0,08	0,06	0,02	0,03
33	<i>Thalassoma lunare</i>	0,28	0,26	0,26	0,24	0,25
<b>Indeks Keanekaragaman Jenis (H')</b>		<b>2,67</b>	<b>2,69</b>	<b>2,78</b>	<b>2,90</b>	<b>3,01</b>

**Keterangan :**

(-) : tidak ditemukan

### 3.1.2.4. Indeks Keseragaman dan Indeks Dominansi Ikan Karang di Areal Transplantasi di Gugus Karang Pulau Biawak

Indeks keseragaman (E) ikan karang di areal transplantasi di Gugus Karang Pulau Biawak pada Tahun 2023 adalah 0,88. Nilai tersebut menunjukkan kelimpahan individu dari berbagai spesies ikan karang di areal transplantasi di Gugus Karang Pulau Biawak tersebar secara merata, yang berarti terdapat banyak spesies ikan karang yang hidup di komunitas tersebut.

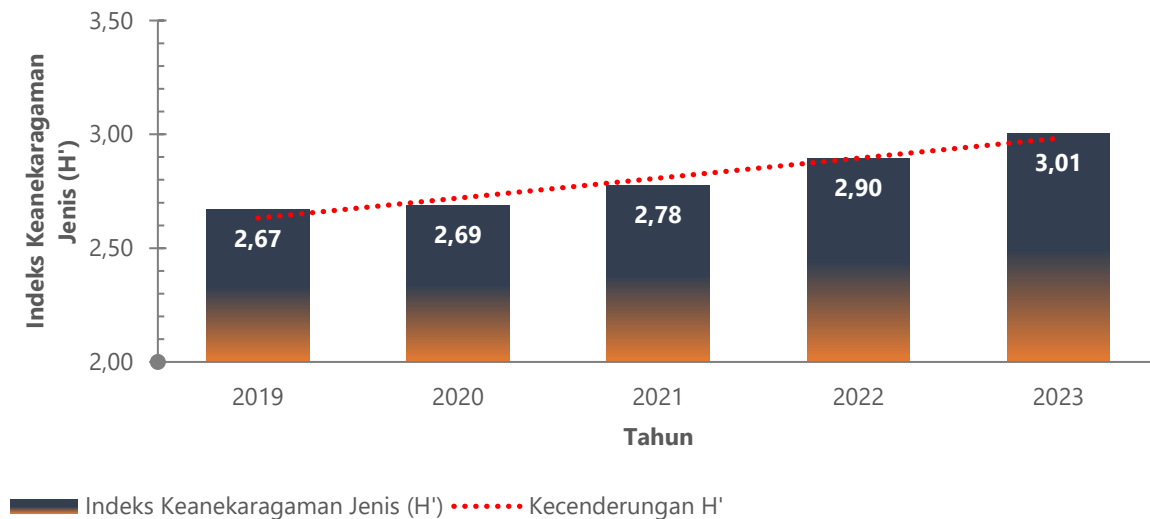
Indeks dominansi (C) ikan karang di areal transplantasi di Gugus Karang Pulau Biawak pada Tahun 2023 adalah 0,07. Nilai tersebut menunjukkan distribusi ikan dalam ekosistem tersebut relatif merata. Tidak ada satu spesies ikan yang mendominasi sepenuhnya, serta variasi spesies ikan dalam populasi terbilang seimbang. Indeks keseragaman dan indeks dominansi ikan karang di areal transplantasi di Gugus Karang Pulau Biawak pada Tahun 2023 disajikan pada **Tabel 14** berikut.

**Tabel 14.** Indeks Keseragaman dan Indeks Dominansi Ikan Karang di Areal Transplantasi di Gugus Karang Pulau Biawak pada Tahun 2023

Indeks	Nilai	Status
Keseragaman (E)	0,88	stabil/tinggi
Dominansi (C)	0,07	tidak ada spesies yang mendominasi

### 3.1.2.5. Status dan Kecenderungan Ikan Karang di Areal Transplantasi di Gugus Karang Pulau Biawak

Kecenderungan nilai indeks keanekaragaman jenis ( $H'$ ) ikan karang di Lokasi Transplantasi di Gugus Karang Pulau Biawak dari Tahun 2019 hingga 2023 selalu mengalami peningkatan. Pada Tahun 2016 indeks keanekaragaman ikan karang adalah sebesar 2,32 (kategori sedang) dan pada tahun 2023 indeks keanekaragaman ikan karang meningkat menjadi sebesar 3,01 (kategori tinggi). Kecenderungan indeks keanekaragaman ikan karang dari tahun 2016 hingga 2023 disajikan pada **Gambar 17** berikut.



**Gambar 17.** Kecenderungan Indeks Keanekaragaman ( $H'$ ) Ikan Karang di Lokasi Transplantasi di Gugus Karang Pulau Biawak pada Tahun 2019-2023

### 3.1.3. Keanekaragaman Hayati Biota Asosiasi Karang Lainnya di Areal Transplantasi di Gugus Karang Pulau Biawak

Keanekaragaman hayati biota asosiasi karang lainnya (makrozoobenthos) di ekosistem terumbu karang merujuk pada beragamnya organisme makroskopis yang hidup di dasar laut di sekitar terumbu karang. Makrozoobenthos mencakup berbagai jenis invertebrata laut seperti moluska, krustasea, echinodermata, dan berbagai jenis hewan lainnya. Keanekaragaman makrozoobenthos di ekosistem terumbu karang sangat penting karena organisme ini berperan dalam berbagai fungsi ekologi, termasuk pemakan detritus, proses dekomposisi, dan interaksi dengan organisme lain dalam rantai makanan laut (Purnomo, 2008).

#### 3.1.3.1. Komposisi Jenis Biota Asosiasi Karang Lainnya di Areal Transplantasi di Gugus Karang Pulau Biawak

Jumlah spesies biota asosiasi karang lainnya yang ditemukan pada Tahun 2023 di lokasi transplantasi Gugus Karang Pulau Biawak adalah 10 spesies. Spesies biota asosiasi karang lainnya yang ditemukan Tahun 2019 hingga Tahun 2023 relatif selalu mengalami peningkatan. Jenis spesies biota asosiasi karang lainnya di lokasi transplantasi Gugus Karang Pulau Biawak disajikan pada **Tabel 15** berikut.

**Tabel 15.** Komposisi Jumlah Spesies Biota Asosiasi Karang Lainnya di Lokasi Transplantasi Karang di Gugus Karang Pulau Biawak

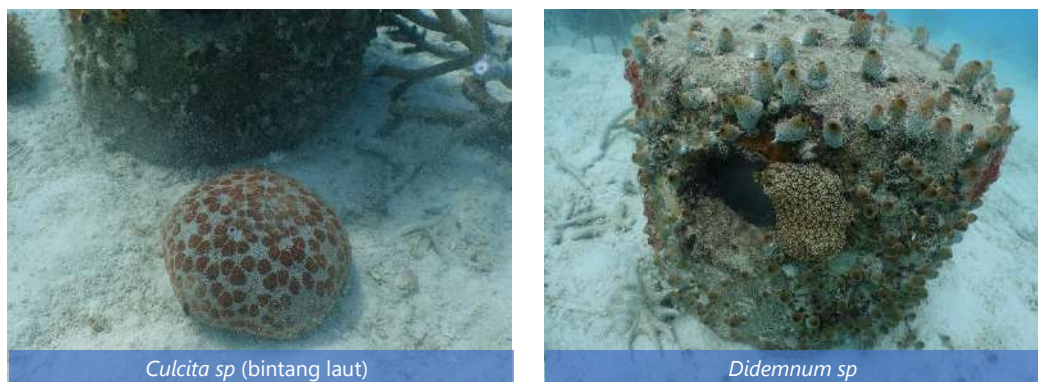
No	Spesies	Keberadaan Spesies				
		2019	2020	2021	2022	2023
1	<i>Balanomorpha sp</i>	1	1	1	1	1
2	<i>Calyptraea sp</i>	1	1	1	1	1
3	<i>Ciprea sp</i>	1	1	1	1	1
4	<i>Culcita sp</i>	-	-	-	-	1
5	<i>Diadema antillarum</i>	-	-	-	1	1
6	<i>Didemnum sp</i>	1	1	1	1	1
7	<i>Harpago sp</i>	1	1	1	1	1
8	<i>Pinctada sp</i>	1	1	1	1	1
9	<i>Tridacna sp</i>	-	-	-	-	1
10	<i>Trochus sp</i>	-	-	1	1	1
<b>Jumlah spesies</b>		<b>6</b>	<b>6</b>	<b>7</b>	<b>8</b>	<b>10</b>

**Keterangan :**

(1) : ditemukan

(-) : tidak ditemukan

Honai yang juga berfungsi sebagai *artificial reef* menjadi tempat berlindung komunitas biota asosiasi karang. Dengan semakin meningkatnya keanekaragaman komunitas biota asosiasi karang di lokasi transplantasi di Gugus Karang Pulau Biawak, hal tersebut menandakan terjadi perbaikan kualitas lingkungan di lokasi tersebut. Dokumentasi foto biota asosiasi karang lainnya yang ditemukan di lokasi transplantasi di Gugus Karang Pulau Biawak disajikan pada **Gambar 18** berikut.



**Gambar 18.** Biota Asosiasi Karang yang Ditemukan di Lokasi Transplantasi di Gugus Karang Pulau Biawak

**3.1.3.2. Komposisi Jumlah Individu Biota Asosiasi Karang Lainnya di Areal Transplantasi di Gugus Karang Pulau Biawak**

Jumlah individu biota asosiasi karang lainnya yang ditemukan pada saat pengamatan di lokasi transplantasi Gugus Karang Pulau Biawak pada tahun 2023 adalah 3.870 individu. Jenis biota asosiasi karang lainnya dengan jumlah individu yang paling banyak ditemukan adalah jenis *Didemnum sp* dengan jumlah individu sebanyak 2.582. Jenis biota asosiasi lain dengan jumlah individu paling sedikit ditemukan adalah jenis *Culcita sp* dengan jumlah individu sebanyak 6. Jumlah individu biota asosiasi karang lainnya pada Tahun 2019 hingga Tahun 2023 selalu mengalami peningkatan. Jumlah individu dari setiap jenis biota asosiasi karang lainnya yang ditemukan selama pengamatan disajikan pada **Tabel 16** berikut.

**Tabel 16.** Komposisi Jumlah Individu Biota Asosiasi Karang Lainnya yang Dijumpai di Lokasi Transplantasi di Gugus Karang Pulau Biawak

No	Spesies	Jumlah Individu				
		2019	2020	2021	2022	2023
1	<i>Balanomorpha sp</i>	564	588	612	874	902
2	<i>Calyptreaea sp</i>	124	108	124	98	104
3	<i>Ciprea sp</i>	10	16	42	58	72
4	<i>Culcita sp</i>	0	0	0	0	6
5	<i>Diadema antillarum</i>	0	0	0	3	18
6	<i>Didemnum sp</i>	2.311	2.306	2.602	2.628	2.582
7	<i>Harpago sp</i>	4	10	24	34	44
8	<i>Pinctada sp</i>	8	14	22	42	58
9	<i>Tridacna sp</i>	0	0	0	0	30
10	<i>Trochus sp</i>	0	0	32	34	54
<b>Jumlah Individu</b>		<b>3.021</b>	<b>3.042</b>	<b>3.458</b>	<b>3.771</b>	<b>3.870</b>

### 3.1.3.3. Indeks Keanekaragaman Jenis Biota Asosiasi Karang Lainnya di Areal Transplantasi di Gugus Karang Pulau Biawak

Indeks keanekaragaman jenis (H') biota biota asosiasi karang lainnya di Lokasi Transplantasi di Gugus Karang Pulau Biawak pada pengamatan Tahun 2023 adalah sebesar 1,03. Indeks keanekaragaman jenis biota asosiasi karang lainnya di lokasi transplantasi di Gugus Karang Pulau Biawak selalu mengalami peningkatan setiap tahunnya. Indeks keanekaragaman jenis (H') biota asosiasi lain disajikan pada **Tabel 17** berikut.

**Tabel 17.** Indeks Keanekaragaman Biota Asosiasi Lain di Lokasi Transplantasi di Gugus Karang Pulau Biawak

No	Spesies	Indeks Keanekaragaman Jenis (H')				
		2019	2020	2021	2022	2023
1	<i>Balanomorpha sp</i>	0,313	0,318	0,306	0,339	0,339
2	<i>Calyptreaea sp</i>	0,131	0,119	0,119	0,095	0,097
3	<i>Ciprea sp</i>	0,019	0,028	0,054	0,064	0,074
4	<i>Culcita sp</i>	-	-	-	-	0,010
5	<i>Diadema antillarum</i>	-	-	-	0,006	0,025
6	<i>Didemnum sp</i>	0,205	0,210	0,214	0,252	0,270
7	<i>Harpago sp</i>	0,009	0,019	0,034	0,042	0,051
8	<i>Pinctada sp</i>	0,016	0,025	0,032	0,050	0,063
9	<i>Tridacna sp</i>	-	-	-	-	0,038
10	<i>Trochus sp</i>	-	-	0,043	0,042	0,060
<b>Indeks Keanekaragaman Jenis (H')</b>		<b>0,69</b>	<b>0,72</b>	<b>0,80</b>	<b>0,89</b>	<b>1,03</b>

**Keterangan :**

(-) : tidak ditemukan

### 3.1.3.4. Indeks Keceragaman dan Indeks Dominansi Biota Asosiasi Karang Lainnya di Areal Transplantasi di Gugus Karang Pulau Biawak

Indeks Keceragaman (E) biota asosiasi karang lainnya di areal transplantasi di Gugus Karang Pulau Biawak pada Tahun 2023 adalah 0,45. Indeks keceragaman biota asosiasi lain dengan nilai 0,45 tersebut menunjukkan bahwa kelimpahan individu dari berbagai spesies biota asosiasi karang lainnya di areal transplantasi di Gugus Karang Pulau Biawak cukup merata. Hal ini berarti bahwa terdapat berbagai spesies biota asosiasi karang lainnya yang hidup di komunitas tersebut, tetapi

terdapat satu atau dua spesies yang memiliki kelimpahan individu yang lebih tinggi dibandingkan spesies lainnya.

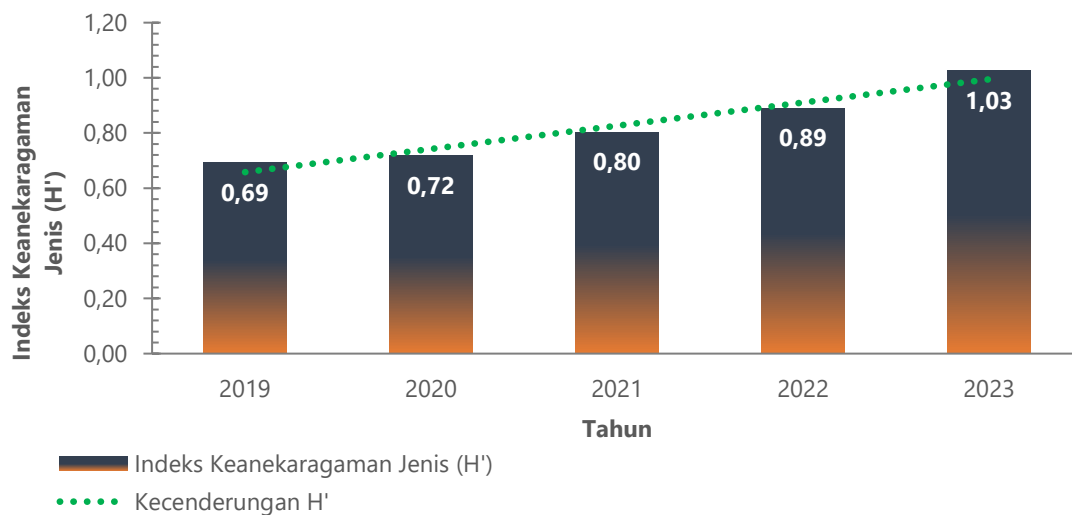
Indeks dominansi biota asosiasi karang lainnya di areal transplantasi di Gugus Karang Pulau Biawak pada Tahun 2023 adalah 0,50. Hal ini menunjukkan bahwa ada tingkat dominansi yang cukup tinggi dari satu atau beberapa jenis biota dalam komunitas tersebut. Artinya, satu atau beberapa jenis biota tersebut memiliki jumlah individu yang lebih besar dibandingkan dengan jenis biota lainnya. Indeks keseragaman dan indeks dominansi biota asosiasi karang lainnya di areal transplantasi di Gugus Karang Pulau Biawak pada Tahun 2023 disajikan pada **Tabel 18** berikut.

**Tabel 18.** Indeks Keseragaman dan Indeks Dominansi Ikan Karang di Areal Transplantasi di Gugus Karang Pulau Biawak

Indeks	Nilai	Status
Keseragaman (E)	0,45	rendah
Dominansi (C)	0,50	ada spesies yang mendominasi

### 3.1.3.5. Status dan Kecenderungan Biota Asosiasi Lain di Areal Transplantasi di Gugus Karang Pulau Biawak

Kecenderungan nilai indeks keanekaragaman jenis ( $H'$ ) biota asosiasi karang lainnya di Lokasi Transplantasi di Gugus Karang Pulau Biawak dari Tahun 2019 hingga Tahun 2023 selalu mengalami kenaikan. Pada Tahun 2019 indeks keanekaragaman ikan karang adalah sebesar 0,69 kemudian selalu meningkat hingga pada Tahun 2023 indeks keanekaragaman biota asosiasi lain menjadi sebesar 1,03. Kecenderungan indeks keanekaragaman biota asosiasi karang lainnya dari Tahun 2019 hingga Tahun 2023 disajikan pada **Gambar 19** berikut.



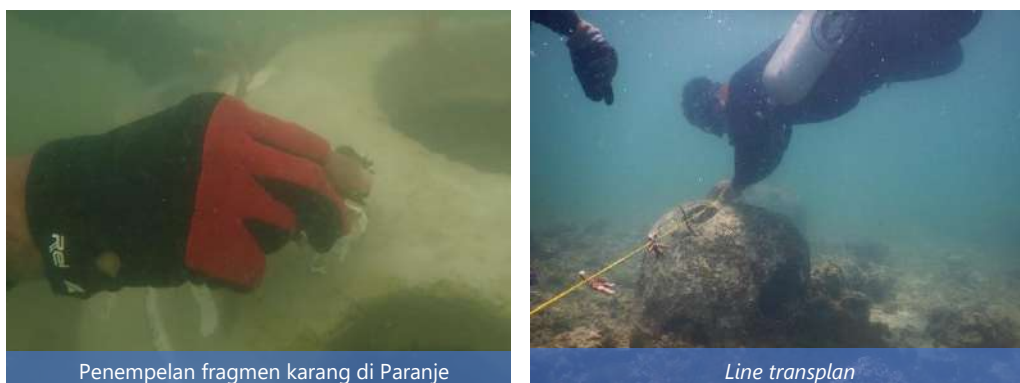
**Gambar 19.** Kecenderungan Indeks Keanekaragaman ( $H'$ ) Biota Asosiasi Lain di Lokasi Transplantasi di Gugus Karang Pulau Biawak Pada Tahun 2019-2023

## 3.2. OTAK JAWARA dengan menerapkan inovasi modul paranje di Gugus Karang Sendulang

### 3.2.1. Terumbu Karang Hasil Transplantasi di Gugus Karang Sendulang

#### 3.2.1.1 Areal Transplantasi di Gugus Karang Sendulang

Kegiatan transplantasi karang di Gugus Karang Sendulang yang telah dilaksanakan PHE ONW melalui program OTAK JAWARA dengan menerapkan inovasi modul paranje. Pada Tahun 2023 kegiatan transplantasi terumbu karang dilaksanakan dengan menerapkan inovasi modul paranje (**Gambar 20**) dan *line transplan*. Luas areal transplantasi terumbu karang pada Tahun 2023 adalah 0,06 ha.



**Gambar 20.** Transplantasi Terumbu Karang dengan Metode Penempelan Fragmen pada Modul Paranje dan *Line Transplan* di Gugus Karang Sendulang

Secara keseluruhan, areal transplantasi yang telah dilaksanakan PHE ONWJ melalui program OTAK JAWARA dengan menerapkan inovasi modul paranje di Gugus Karang Sendulang adalah seluas 0,11 ha. Kegiatan transplantasi tersebut dilaksanakan dengan menerapkan inovasi modul paranje. Luasan areal transplantasi program OTAK JAWARA dengan menerapkan inovasi modul paranje yang telah dilaksanakan di Gugus Karang Sendulang disajikan pada **Tabel 19** berikut.

**Tabel 19.** Areal Transplantasi program OTAK JAWARA di Gugus Karang Sendulang

Lokasi	Transplantasi Sebelum Tahun 2023	Transplantasi Tahun 2023	Transplantasi Keseluruhan	Satuan
Gugus Karang Sendulang	0,05	0,06	0,11	ha

#### 3.2.1.2. Life Form dan Genus Karang Transplan di Gugus Karang Sendulang

##### 3.2.1.2.1. Life Form Karang Transplan di Gugus Karang Sendulang

Karang keras pada dasarnya hewan yang hidup berkoloni. Karang yang hidupnya berkoloni memiliki variasi bentuk pertumbuhan (*life form*). Bentuk pertumbuhan karang dibagi atas karang Acropora dan karang non Acropora (Zurba, 2019). *Life form* yang ditransplan pada program transplantasi terumbu karang OTAK JAWARA dengan menerapkan inovasi modul paranje terdiri dari jenis Acropora Branching (ACB) sebanyak 633 fragmen dan Acropora Tabulate (ACT) sebanyak 215 fragmen. Kedua *life form* tersebut paling banyak ditransplan karena ketersediaannya di lokasi karang alami di dekat lokasi transplan paling banyak ditemukan. Acropora merupakan salah satu kelompok karang yang sangat dominan pada suatu perairan. Genera karang Acropora umumnya memiliki bentuk morfologi koloni yang bercabang yang merupakan salah satu komponen utama pembangun terumbu karang (Thamrin, 2012). *Life form* lain yang ditransplan diantaranya adalah

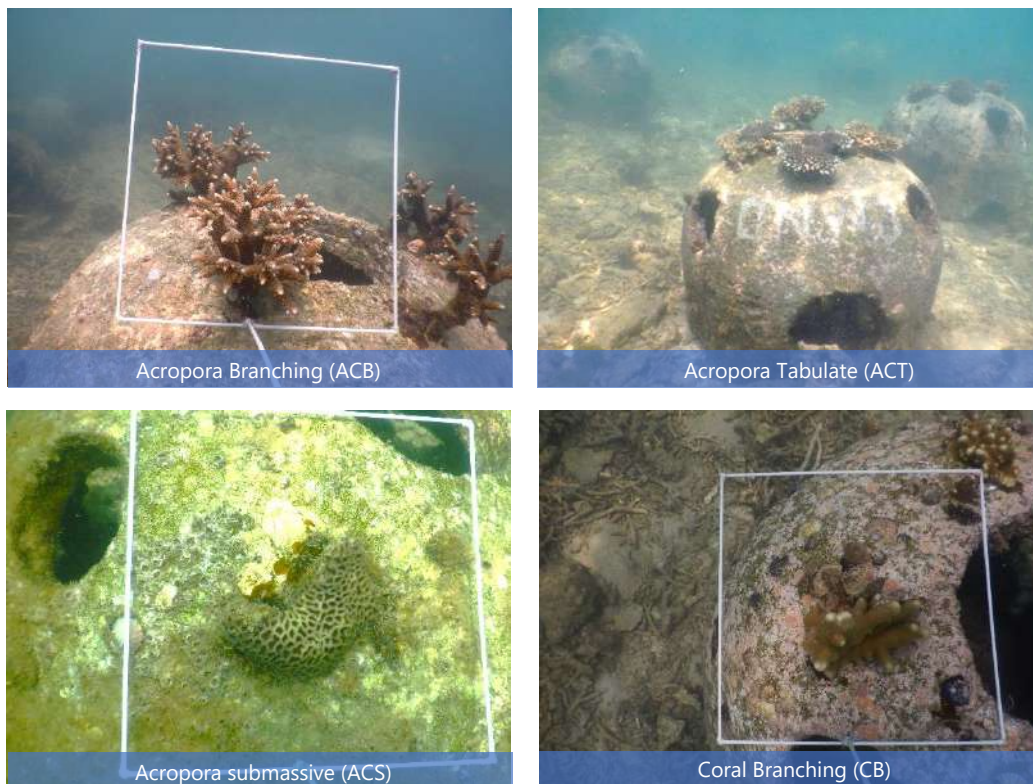


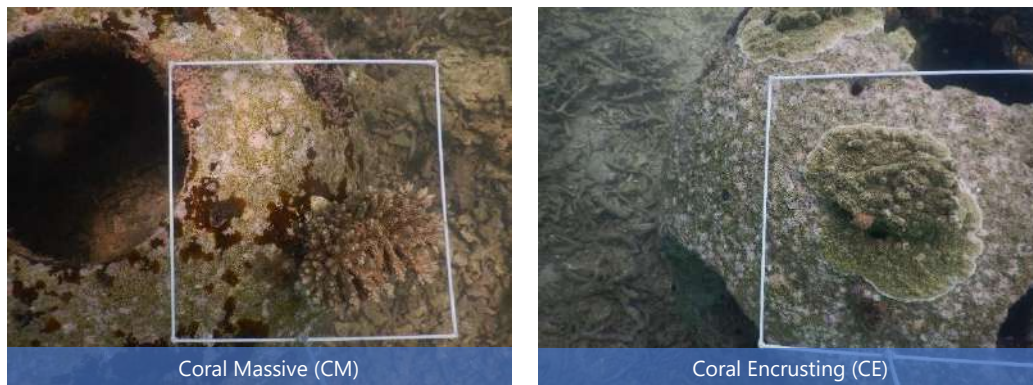
Acropora submassive (ACS), Coral Branching (CB), Coral Massive (CM), dan Coral Encrusting (CE). Jumlah dari masing-masing *life form* yang ditransplan selama program OTAK JAWARA dengan menerapkan inovasi modul paranje berjalan di Gugus Karang Sendulang berlangsung disajikan pada **Tabel 20** berikut.

**Tabel 20.** *Life Form* yang Ditransplan Selama Program OTAK JAWARA dengan Menerapkan Inovasi Modul Paranje Berlangsung

No	Jenis Life Form (batang)	Jumlah Life Form (batang)
1	Acropora Branching (ACB)	633
2	Acropora Tabulate (ACT)	215
3	Acropora Submassive (ACS)	14
4	Coral Branching (CB)	6
5	Coral Massive (CM)	10
6	Coral Encrusting (CE)	14
<b>Jumlah</b>		<b>892</b>

Jumlah *life form* yang telah ditransplan melalui program OTAK JAWARA dengan menerapkan inovasi modul paranje di Gugus Karang Sendulang adalah sebanyak 892 fragmen. Dokumentasi masing-masing jenis *life form* disajikan pada **Gambar 21** berikut.





**Gambar 21.** *Life Form* Karang Yang Ditransplan di Modul Paranje

### 3.2.1.2.2. Genus Karang Transplan di Gugus Karang Sendulang

Genus terumbu karang merupakan klasifikasi ilmiah yang digunakan untuk mengelompokkan beragam jenis terumbu karang berdasarkan karakteristik morfologi dan genetik yang serupa. Jenis genus terumbu karang yang ditransplan pada program OTAK JAWARA dengan menerapkan inovasi modul paranje di Gugus Karang Sendulang adalah Acropora, Porites, dan Stylophora. Jumlah fragmen dari masing-masing genus yang ditransplan selama program berlangsung disajikan pada **Tabel 21** berikut.

**Tabel 21.** Jumlah Fragmen Dari Masing-Masing Genus yang Ditransplan Selama Program Berlangsung

No	Genus	Jumlah	Satuan
1	Acropora	860	fragmen
2	Porites	13	fragmen
3	Stylophora	19	fragmen
<b>Jumlah</b>		<b>892</b>	<b>fragmen</b>

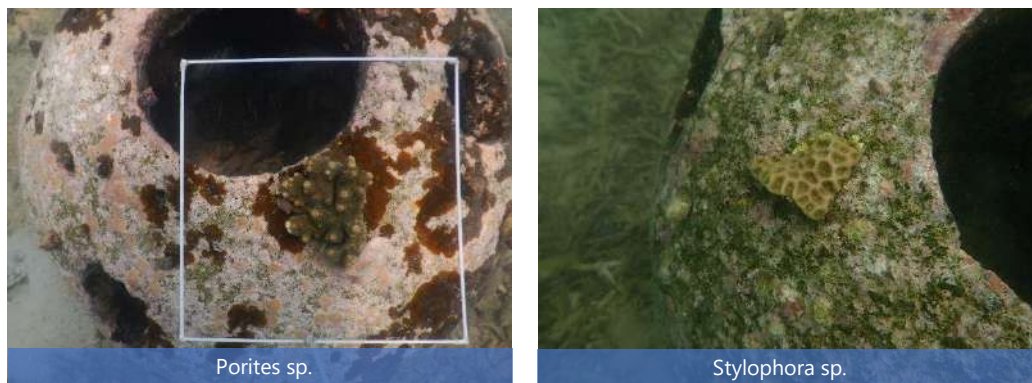
Genus karang yang paling banyak ditransplan adalah Acropora. Genus Acropora adalah genus karang yang paling beragam, dan paling banyak ditemukan. Karang Acropora memiliki bentuk yang beragam, mulai dari bercabang, seperti pohon, hingga seperti pipa. Karang Acropora dikenal dengan pertumbuhan yang cepat dan cenderung mendominasi bagian atas terumbu karang (Dubinsky, 2011). Acropora yang telah ditransplantasi adalah sebanyak 860 fragmen.

Kecepatan pertumbuhan karang bervariasi dan tergantung bentuk koloni. Jenis karang dalam bentuk massive hanya memiliki kecepatan pertumbuhan diameter sekitar 2 cm/tahun, sementara untuk pertumbuhan ke atas hanya kurang dari 1 cm/tahun. Pertumbuhan yang relatif cepat dimiliki karang dengan genus Acropora (**Gambar 22**), dimana kelompok genus ini bisa tumbuh sekitar 5 sampai 10 cm/tahun atau lebih. Kecepatan pertumbuhan karang termasuk lambat dan sangat dipengaruhi oleh berbagai faktor lingkungan dimana karang tersebut berada (Veron, 2000).



**Gambar 22.** Acropora yang Tumbuh di Modul Paranje Hasil Kegiatan Transplantasi Terumbu Karang di Gugus Karang Sendulang

Selain Acropora, genus karang yang ditransplan pada kegiatan transplantasi di Gugus Karang Sendulang adalah Porites dan Stylophora. Karang genus Porites cenderung memiliki bentuk bulat atau tumpul dengan struktur yang kokoh serta dengan pertumbuhan yang relatif lambat. Beberapa jenis Porites dapat membentuk karang yang sangat besar dan memberikan fondasi penting bagi ekosistem terumbu karang (Dubinsky, 2011). Jumlah Porites yang telah ditransplan pada kegiatan transplantasi terumbu karang ini adalah sebanyak 13 fragmen. Stylophora adalah genus karang yang memiliki bentuk seperti meja, karang ini biasanya berwarna putih, krem, atau coklat. Karang Stylophora dapat hidup di perairan dangkal hingga laut dalam (Spalding *et al.*, 2001). Jumlah Stylophora yang telah ditransplan pada kegiatan transplantasi terumbu karang ini adalah sebanyak 19 fragmen. Dokumentasi gambar genus Porites dan Stylophora yang ditransplan di honai di Gugus Karang Sendulang disajikan pada **Gambar 23** berikut.



**Gambar 23.** Genus Lainnya yang Ditransplan di Modul Paranje

### 3.2.1.3. Media Transplantasi di Gugus Karang Sendulang

Kegiatan transplantasi terumbu karang pada Tahun 2023 di Gugus Karang Sendulang dilaksanakan dengan menggunakan metode inovasi media transplantasi paranje dan *line transplan*. Paranje merupakan inovasi media transplantasi yang dikembangkan PHE ONWJ. Paranje didesain dengan berbagai keunggulan, diantaranya lebih kokoh sehingga tidak mudah terguling apabila terkena hampasan ombak/gelombang, paranje dibuat membulat sehingga sedimentasi di media transplantasi dapat diminimalisir, serta ikan dan organisme asosiasi lain dapat menjadikan paranje sebagai tempat berlindung karena paranje dibuat berongga. Jumlah paranje yang dijadikan media

transplantasi pada kegiatan transplantasi Tahun 2023 ini adalah sebanyak 105 buah dengan jumlah fragmen yang ditempel sebanyak 420 fragmen. Pada kegiatan transplantasi dengan metode *line transplan*, tali yang menjadi media transplan yang dipergunakan sepanjang 24 meter dengan fragmen yang dipasang sebanyak 60 fragmen. Informasi detil kegiatan transplantasi terumbu karang di Gugus Karang Sendulang pada Tahun 2023 disajikan pada **Tabel 22** berikut.

**Tabel 22.** Data Kegiatan Transplantasi Terumbu Karang di Gugus Karang Sendulang pada Tahun 2023

No.	Metode Transplantasi	Jumlah	Jumlah Fragmen	Life Form	Genus Karang
1	Paranje	105 buah	420 fragmen	<ul style="list-style-type: none"> <li>• Acropora Branching (ACB)</li> <li>• Acropora Tabulate (ACT)</li> <li>• Coral Branching (CB)</li> </ul>	<ul style="list-style-type: none"> <li>• Acropora sp</li> <li>• Porites sp</li> <li>• Stylophora sp</li> </ul>
2	<i>Line transplan</i>	24 meter	60 fragmen		

Rangkaian kegiatan transplantasi terumbu karang dengan metode penempelan fragmen pada paranje diantaranya ialah pembuatan media paranje, mobilisasi paranje ke lokasi transplantasi, pemanenan bibit calon donor, serta penempelan bibit pada paranje. Pada kegiatan transplantasi ini, PHE ONWJ melibatkan ahli terumbu karang dari PPLH IPB, melibatkan kelompok masyarakat di Kabupaten Karawang, yaitu kelompok Pandu Alam Sendulang (PAS) serta perwakilan masyarakat umum. Selain itu, PHE ONWJ juga melaksanakan koordinasi dengan pihak pemerintah setempat. Dokumentasi foto kegiatan transplantasi terumbu karang di Gugus Karang Sendulang disajikan pada **Gambar 24** berikut.



**Gambar 24.** Tahapan Kegiatan Transplantasi dengan Metode Penempelan Fragmen pada Paranje

### 3.2.1.4. Kecenderungan Hasil Transplantasi di Gugus Karang Sendulang

Upaya rehabilitasi ekosistem terumbu karang di Gugus Karang Sendulang melalui program OTAK JAWARA telah dilaksanakan PHE ONWJ sejak Tahun 2022. Pada Tahun 2022, PHE ONWJ melaksanakan kegiatan transplantasi terumbu karang tersebut dengan menerapkan inovasi media transplantasi Paranje.

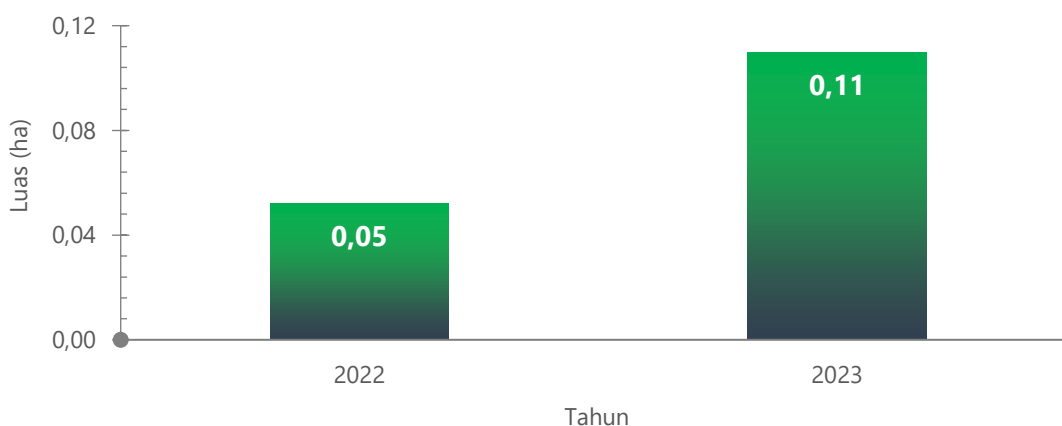
#### 3.2.1.4.1. Kecenderungan Luasan Areal Transplantasi di Gugus Karang Sendulang

Kegiatan transplantasi di Gugus Karang Paranje pada Tahun 2022 adalah seluas 0,05 ha, kemudian pada Tahun 2023 seluas 0,06 ha. Luas areal transplantasi program OTAK JAWARA dengan menerapkan inovasi modul paranje di Gugus Karang Sendulang Tahun 2022 hingga Tahun 2023 disajikan pada **Tabel 23** berikut.

**Tabel 23.** Luas Areal Transplantasi Program OTAK JAWARA dengan Menerapkan Inovasi Modul Paranje di Gugus Karang Sendulang

Lokasi	Luas Areal Transplantasi		Satuan
	2022	2023	
Gugus Karang Sendulang	0,05	0,06	ha

Luasan areal transplantasi terumbu karang tersebut tersebar di Gugus Karang Sendulang seluas 0,11 ha. Kecenderungan akumulasi luasan areal transplantasi terumbu karang melalui program OTAK JAWARA dengan menerapkan inovasi modul paranje pada Tahun 2022 hingga Tahun 2023 disajikan pada **Gambar 25** berikut.



**Gambar 25.** Kecenderungan Akumulasi Luas Areal Transplantasi Program OTAK JAWARA dengan Menerapkan Inovasi Modul Paranje di Gugus Karang Sendulang pada Tahun 2022 - 2023

#### 3.2.1.4.2. Kecenderungan Jumlah Media Transplantasi di Gugus Karang Sendulang

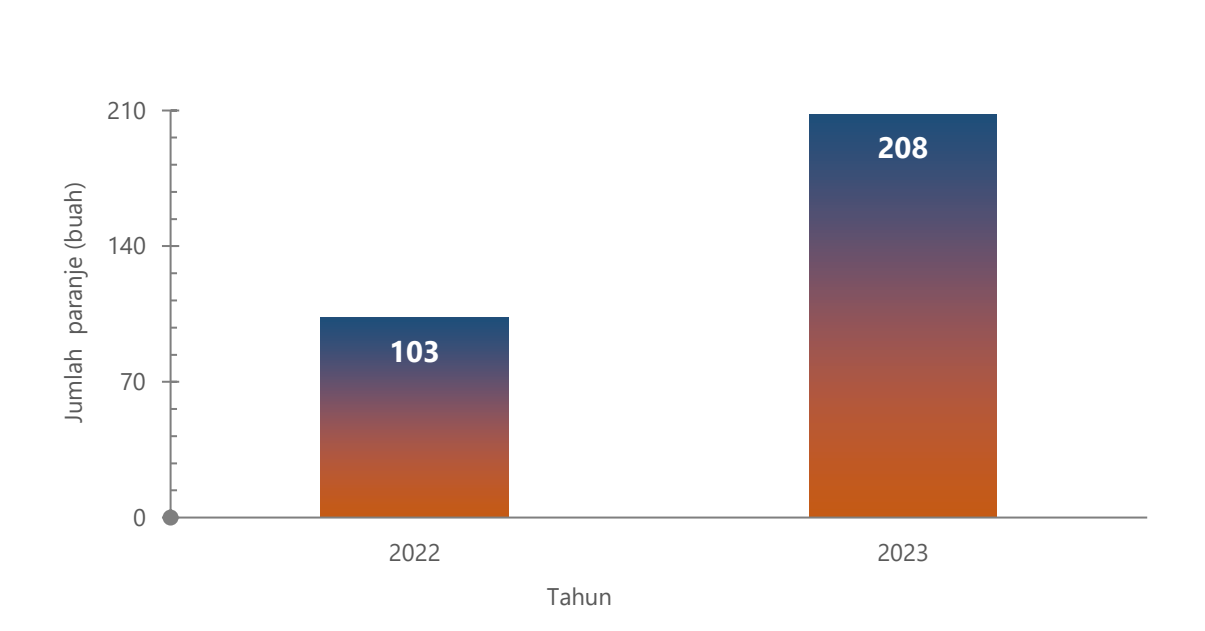
Selama kegiatan transplantasi terumbu karang melalui program OTAK JAWARA dengan menerapkan inovasi modul paranje di Gugus Karang Sendulang dilaksanakan, terdapat beberapa jenis media transplantasi terumbu karang yang telah di implementasikan PHE ONWJ. Jenis-jenis media transplantasi tersebut diantaranya modul paranje, dan tali. Pemilihan jenis media transplantasi tersebut dengan mempertimbangkan peluang keberhasilan kegiatan dan juga didasarkan pada kondisi lokasi transplantasi, serta mempertimbangkan sumberdaya yang dimiliki

dalam melaksanakan kegiatan tersebut. Jumlah dari masing-masing media transplantasi yang diterapkan PHE ONWJ melalui program OTAK JAWARA di Gugus Karang Sendulang dari Tahun 2022 hingga Tahun 2023 disajikan pada **Tabel 24** berikut.

**Tabel 24.** Jenis dan Jumlah Media Transplantasi yang Diterapkan PHE ONWJ Melalui Program OTAK JAWARA dengan Menerapkan Inovasi Modul Paranje di Gugus Karang Sendulang pada Tahun 2022-2023

Lokasi	Media	2022	2023	Jumlah	Satuan
Gugus Karang Sendulang	Paranje	103	105	<b>208</b>	buah
	Tali	-	24	<b>24</b>	meter

Salah satu media transplantasi tersebut merupakan inovasi yang dikembangkan oleh PHE ONWJ. Media transplantasi tersebut adalah modul paranje. Modul paranje merupakan inovasi media transplantasi terumbu karang yang digunakan pada kegiatan transplantasi terumbu karang di Gugus Karang Sendulang. Jumlah modul paranje yang telah ditransplantasi hingga Tahun 2023 adalah sebanyak 208 buah. Kecenderungan akumulasi jumlah media transplantasi paranje dari Tahun 2022 hingga Tahun 2023 disajikan pada **Gambar 26** berikut.



**Gambar 26.** Kecenderungan Akumulasi Jumlah Modul Paranje pada Tahun 2022 – 2023

### 3.2.2. Keanekaragaman Hayati Ikan Karang di Gugus Karang Sendulang

Ekosistem terumbu karang sebagai ekosistem kompleks dan produktif yang dominan tersebar di kawasan pulau-pulau kecil Indonesia berperan penting sebagai habitat bagi beragam jenis ikan, sehingga memberikan dampak pada tingginya produktivitas perikanan (ikan-ikan karang) yang bernilai ekonomis tinggi, dan juga sebagai aset yang berharga bagi kegiatan pariwisata bahari karena memiliki beraneka ragam biota laut dan panorama yang sangat indah (Nikijuluw *et al.* 2013).

Ikan karang merupakan jenis ikan yang habitat umumnya pada karang hidup. Keberadaan ikan karang sangat dipengaruhi oleh kondisi kesehatan terumbu. Terumbu karang yang sehat merupakan indikator kelimpahan ikan karang. Kebanyakan dari ikan-ikan tersebut bersembunyi di

celah-celah karang sebagai tempat berlindung. Selain itu, ikan tersebut merupakan target tangkapan nelayan karena memiliki nilai ekonomi yang tinggi (Zurba, 2019).

Ikan karang adalah salah satu biota yang hidup pada ekosistem terumbu karang dan hidupnya sangat bergantung pada kondisi terumbu karang. Peranan biofisik ekosistem terumbu karang sangat beragam, diantaranya sebagai tempat tinggal, tempat berlindung, tempat mencari makan dan berkembang biak bagi beragam biota laut, termasuk didalamnya ikan karang.

### 3.2.2.1. Komposisi Jenis Ikan Karang di Gugus Karang Sendulang

Jumlah spesies ikan karang yang ditemukan pada Tahun 2023 di lokasi transplantasi di Gugus Karang Sendulang adalah sebanyak 12 spesies. Spesies ikan karang pada Tahun 2023 mengalami peningkatan jika dibandingkan dengan Tahun 2022. Jenis spesies ikan karang di lokasi transplantasi Gugus Karang Sendulang disajikan pada **Tabel 25** dan beberapa jenis ikan karang yang ditemukan di lokasi transplantasi di Gugus Karang Sendulang disajikan pada **Gambar 27**.

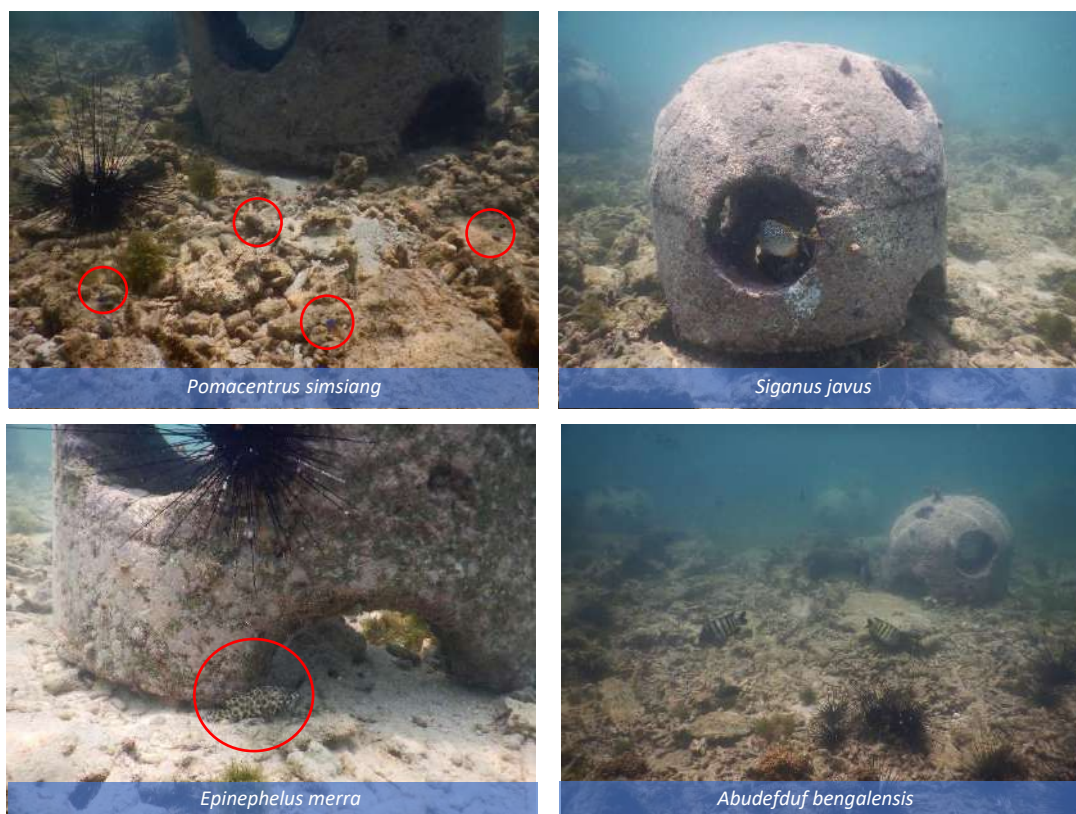
**Tabel 25.** Komposisi Jumlah Spesies Ikan Karang di Lokasi Transplantasi di Gugus Karang Sendulang

No	Spesies	Keberadaan Spesies	
		2022	2023
1	<i>Abudefduf bengalensis</i>	1	1
2	<i>Caesio cuning</i>	-	1
3	<i>Cephalopholis boenak</i>	-	-
4	<i>Diploprion bifasciatum</i>	-	1
5	<i>Epinephelus merra</i>	1	1
6	<i>Halichoeres chloropterus</i>	1	-
8	<i>Halichoeres melanurus</i>	-	1
9	<i>Halichoeres nebulosus</i>	-	1
10	<i>Myripristis vittata</i>	-	1
11	<i>Neoglyphidodon nigroris</i>	-	1
12	<i>Pomacentrus bankanensis</i>	-	1
13	<i>Pomacentrus brachialis</i>	-	1
14	<i>Pomacentrus javanicus</i>	1	-
15	<i>Pomacentrus simsiang</i>	-	1
18	<i>Scolopsis affinis</i>	1	-
19	<i>Scolopsis margaritifera</i>	1	-
20	<i>Siganus javus</i>	1	1
<b>Jumlah Spesies</b>		<b>7</b>	<b>12</b>

**Keterangan :**

(1) : ditemukan

(-) : tidak ditemukan



**Gambar 27.** Beberapa Jenis Ikan Karang yang Ditemukan di Lokasi Transplantasi di Gugus Karang Sendulang

### 3.2.2.2. Komposisi Jumlah Individu Ikan Karang di Gugus Karang Sendulang

Jumlah individu ikan karang yang ditemukan pada saat pengamatan di lokasi transplantasi Gugus Karang Sendulang pada Tahun 2023 adalah 161 ekor. Jenis ikan karang dengan jumlah individu yang paling banyak ditemukan adalah jenis *Pomacentrus simsiang* dengan jumlah individu sebanyak 66 ekor. Jenis ikan karang dengan jumlah individu paling sedikit ditemukan adalah jenis *Epinephelus merra* dan *Neoglyphidodon nigroris* dengan jumlah individu sebanyak 3 ekor. Jumlah individu ikan karang pada Tahun 2022 hingga Tahun 2023 mengalami peningkatan. Jumlah individu dari setiap jenis yang dijumpai secara detail disajikan pada **Tabel 26** dan dokumentasi foto kawanannya yang ditemukan di lokasi transplantasi di Gugus Karang Sendulang disajikan pada **Gambar 28**.

**Tabel 26.** Komposisi Jumlah Individu Ikan Karang yang Dijumpai di Lokasi Transplantasi di Gugus Karang Sendulang

No	Spesies	Jumlah Individu (ekor)	
		2022	2023
1	<i>Abudefduf bengalensis</i>	13	21
2	<i>Caesio cuning</i>	0	4
3	<i>Cephalopholis boenak</i>	1	0
4	<i>Diploprion bifasciatum</i>	0	5
5	<i>Epinephelus merra</i>	4	3
6	<i>Halichoeres chloropterus</i>	2	0
8	<i>Halichoeres melanurus</i>	0	7
9	<i>Halichoeres nebulosus</i>	0	10
10	<i>Myripristis vittata</i>	0	4
11	<i>Neoglyphidodon nigroris</i>	0	3



No	Spesies	Jumlah Individu (ekor)	
		2022	2023
12	<i>Pomacentrus bankanensis</i>	0	15
13	<i>Pomacentrus brachialis</i>	0	16
14	<i>Pomacentrus javanicus</i>	2	0
15	<i>Pomacentrus simsiang</i>	0	66
18	<i>Scolopsis affinis</i>	2	0
19	<i>Scolopsis margaritifera</i>	2	0
20	<i>Siganus javus</i>	7	7
<b>Jumlah</b>		<b>33</b>	<b>161</b>



**Gambar 28.** Kawanan ikan zebra (*Abudefduf bengalensis*) yang Ditemukan di Lokasi Transplantasi di Gugus Karang Sendulang

### 3.2.2.3. Indeks Keanekaragaman Jenis Ikan Karang di Gugus Karang Sendulang

Indeks keanekaragaman jenis (H') ikan karang di Lokasi Transplantasi di Gugus Karang Sendulang pada pengamatan Tahun 2023 adalah sebesar 1,97. Kondisi ikan karang di lokasi pengamatan adalah keanekaragamannya kecil, penyebaran jumlah individu tiap jenis rendah, kestabilan komunitas rendah, tekanan ekologi relatif besar. Indeks keanekaragaman jenis (H') ikan karang disajikan pada **Tabel 27** berikut.

**Tabel 27.** Indeks Keanekaragaman Ikan Karang di Lokasi Transplantasi di Gugus Karang Sendulang

No	Jenis	Indeks Keanekaragaman Jenis (H')	
		2022	2023
1	<i>Abudefduf bengalensis</i>	0,37	0,27
2	<i>Caesio cuning</i>	-	0,09
3	<i>Cephalopholis boenak</i>	0,11	-
4	<i>Diploprion bifasciatum</i>	-	0,11
5	<i>Epinephelus merra</i>	0,26	0,07
6	<i>Halichoeres chloropterus</i>	0,17	-
7	<i>Halichoeres hortulanus</i>	-	-
8	<i>Halichoeres melanurus</i>	-	0,14
9	<i>Halichoeres nebulosus</i>	-	0,17
10	<i>Myripristis vittata</i>	-	0,09
11	<i>Neoglyphidodon nigroris</i>	-	0,07
12	<i>Pomacentrus bankanensis</i>	-	0,22
13	<i>Pomacentrus brachialis</i>	-	0,23

14	<i>Pomacentrus javanicus</i>	0,17	-
15	<i>Pomacentrus simsiang</i>	-	0,37
16	<i>Sargocentron cornutum</i>	-	-
17	<i>Scarus ghobban</i>	-	-
18	<i>Scolopsis affinis</i>	0,17	-
19	<i>Scolopsis margaritifera</i>	0,17	-
20	<i>Siganus javus</i>	0,33	0,14
<b>Indeks Keanekaragaman (H')</b>		<b>1,74</b>	<b>1,97</b>

**Keterangan :**

(-) : tidak ditemukan

#### 3.2.2.4. Indeks Keseragaman dan Indeks Dominansi Ikan Karang di Areal Transplantasi di Gugus Karang Sendulang

Indeks Keseragaman (E) ikan karang di areal transplantasi di Gugus Karang Sendulang pada Tahun 2023 adalah 0,79. Nilai tersebut menunjukkan kelimpahan individu dari berbagai spesies ikan karang di areal transplantasi di Gugus Karang Sendulang tersebar secara merata. Ini berarti bahwa terdapat banyak spesies ikan karang yang hidup di komunitas tersebut.

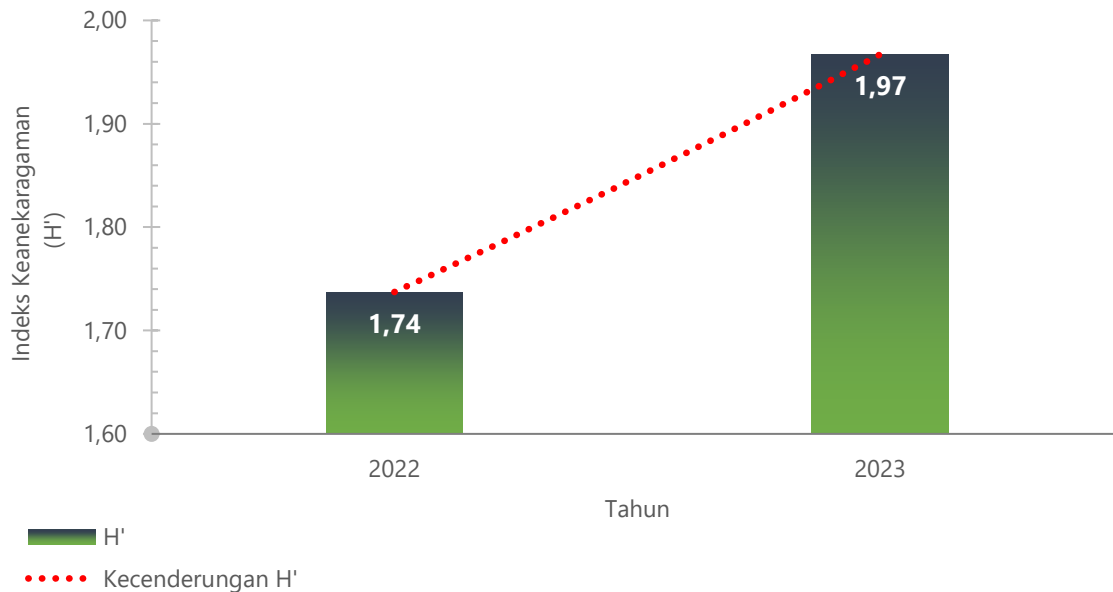
Indeks dominansi (C) ikan karang di areal transplantasi di Gugus Karang Sendulang pada Tahun 2023 adalah 0,21. Hal ini menunjukkan bahwa distribusi ikan dalam ekosistem tersebut relatif merata. Tidak ada satu spesies ikan yang mendominasi sepenuhnya, dan variasi spesies ikan dalam populasi terbilang seimbang. Indeks keseragaman dan indeks dominansi ikan karang di areal transplantasi di Gugus Karang Sendulang pada Tahun 2023 disajikan pada **Tabel 28** berikut.

**Tabel 28.** Indeks Keseragaman dan Indeks Dominansi Ikan Karang di Areal Transplantasi di Gugus Karang Sendulang

Indeks	Nilai	Status
Keseragaman (E)	0,79	stabil/tinggi
Dominansi (C)	0,21	tidak ada spesies yang mendominasi

#### 3.2.2.5. Status dan Kecenderungan Ikan Karang di Gugus Karang Sendulang

Kecenderungan nilai indeks keanekaragaman jenis (H') ikan karang di Lokasi Transplantasi di Gugus Karang Sendulang pada Tahun 2023 mengalami peningkatan dibandingkan tahun sebelumnya. Pada Tahun 2022 indeks keanekaragaman ikan karang sebesar 1,74 dan pada tahun 2023 indeks keanekaragaman ikan karang meningkat menjadi 1,97. Kecenderungan indeks keanekaragaman karang dari Tahun 2022 hingga Tahun 2023 disajikan pada **Gambar 29**.



**Gambar 29.** Kecenderungan Indeks Keanekaragaman (H') Ikan Karang di Lokasi Transplantasi di Gugus Karang Sendulang pada Tahun 2022-2023

### 3.1.3. Keanekaragaman Hayati Biota Asosiasi Karang Lainnya di Areal Transplantasi di Gugus Sendulang

Keanekaragaman hayati biota asosiasi karang lainnya (makrozoobenthos) di ekosistem terumbu karang merujuk pada beragamnya organisme makroskopis yang hidup di dasar laut di sekitar terumbu karang. Makrozoobenthos mencakup berbagai jenis invertebrata laut seperti moluska, krustasea, echinodermata, dan berbagai jenis hewan lainnya. Keanekaragaman makrozoobenthos di ekosistem terumbu karang sangat penting karena organisme ini berperan dalam berbagai fungsi ekologi, termasuk pemakan detritus, proses dekomposisi, dan interaksi dengan organisme lain dalam rantai makanan laut (Purnomo, 2008).

#### 3.1.3.1. Komposisi Jenis Biota Asosiasi Karang Lainnya di Areal Transplantasi di Gugus Karang Sendulang

Jumlah spesies biota asosiasi karang lainnya yang ditemukan pada Tahun 2023 di lokasi transplantasi Gugus Karang Sendulang adalah 8 spesies. Spesies biota asosiasi karang lainnya yang ditemukan pada Tahun 2022 hingga Tahun 2023 mengalami peningkatan. Jenis spesies biota asosiasi karang lainnya di lokasi transplantasi di Gugus Karang Sendulang disajikan pada **Tabel 29** berikut.

**Tabel 29.** Komposisi Jumlah Spesies Biota Asosiasi Karang Lainnya di Lokasi Transplantasi di Gugus Karang Sendulang

No	Spesies	Jumlah Spesies		Satuan
		2022	2023	
1	<i>Balanomorpha sp</i>	-	1	spesies
2	<i>Calyptraea sp</i>	-	1	spesies
3	<i>Ciprea sp</i>	-	1	spesies
4	<i>Culcita sp</i>	-	1	spesies
5	<i>Diadema antillarum</i>	1	1	spesies
6	<i>Didemnum sp</i>	1	1	spesies
7	<i>Harpago sp</i>	1	1	spesies

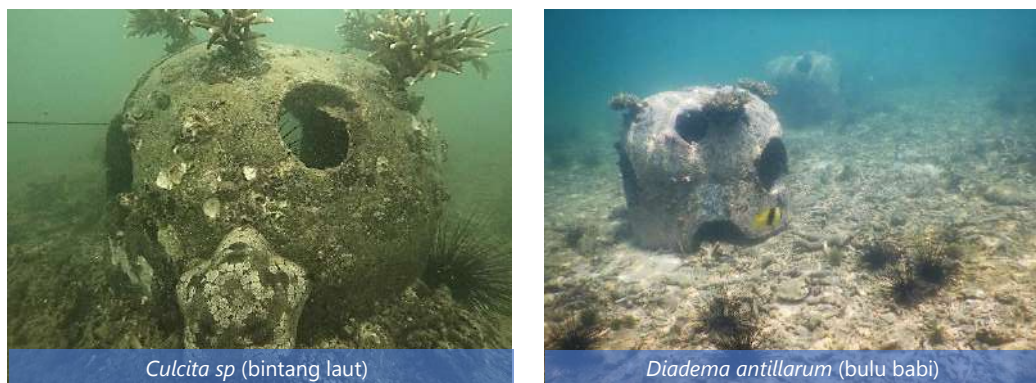
8	<i>Pinctada sp</i>	1	1	spesies
<b>Jumlah spesies</b>		<b>4</b>	<b>8</b>	<b>spesies</b>

**Keterangan :**

(1) : ditemukan

(-) : tidak ditemukan

Paranje yang juga berfungsi sebagai *artificial reef* menjadi tempat berlindung komunitas biota asosiasi karang. Dengan semakin meningkatnya keanekaragaman komunitas biota asosiasi karang di lokasi transplantasi di Gugus Karang Sendulang, hal tersebut menandakan terjadi perbaikan kualitas lingkungan di lokasi tersebut. Dokumentasi foto biota asosiasi karang yang ditemukan di lokasi transplantasi di Gugus Karang Sendulang disajikan pada **Gambar 30** berikut.



**Gambar 30.** Biota Asosiasi Karang yang Ditemukan di Lokasi Transplantasi di Gugus Karang Sendulang

### 3.1.3.2. Komposisi Jumlah Individu Biota Asosiasi Karang Lainnya di Areal Transplantasi di Gugus Karang Sendulang

Jumlah individu biota asosiasi karang lainnya yang ditemukan pada saat pengamatan di lokasi transplantasi Gugus Karang Sendulang pada Tahun 2023 adalah 754 individu. Jenis biota asosiasi karang lainnya dengan jumlah individu yang paling banyak ditemukan adalah jenis *Diadema antillarum* dengan jumlah sebanyak 195 individu. Jenis biota asosiasi lain dengan jumlah individu paling sedikit ditemukan adalah jenis *Culcita sp* dan *Heteractis sp* dengan jumlah sebanyak 1 individu. Jumlah individu biota asosiasi karang lainnya di lokasi transplantasi di Gugus Karang Sendulang pada 2023 mengalami peningkatan yang signifikan jika dibandingkan dengan Tahun 2022. Jumlah individu dari setiap jenis biota asosiasi karang lainnya yang ditemukan selama pengamatan disajikan pada **Tabel 30** berikut.

**Tabel 30.** Komposisi Jumlah Individu Biota Asosiasi Lain yang dijumpai di lokasi transplantasi di Gugus Karang Sendulang

No	Spesies	Jumlah Individu		Satuan
		2022	2023	
1	<i>Balanomorpha sp</i>	0	412	individu
2	<i>Calyptreaea sp</i>	0	134	individu
3	<i>Conus sp</i>	0	2	individu
4	<i>Culcita sp</i>	0	1	individu
5	<i>Dardanus sp</i>	2	6	individu
6	<i>Diadema antillarum</i>	13	195	individu
7	<i>Heteractis sp</i>	1	1	individu
8	<i>Thalamita sp</i>	2	3	individu
<b>Jumlah</b>		<b>18</b>	<b>754</b>	<b>individu</b>

### 3.1.2.3. Indeks Keanekaragaman Jenis Biota Asosiasi Karang Lainnya di Areal Transplantasi di Gugus Karang Sendulang

Indeks keanekaragaman jenis (H') biota asosiasi karang lainnya di lokasi transplantasi di Gugus Karang Sendulang pada pengamatan Tahun 2023 adalah sebesar 1,08. Indeks keanekaragaman jenis biota asosiasi karang lainnya di lokasi transplantasi di Gugus Karang Sendulang mengalami peningkatan jika dibandingkan dengan Tahun 2022. Indeks keanekaragaman jenis (H') biota asosiasi karang lainnya di lokasi transplantasi di Gugus Karang Sendulang disajikan pada **Tabel 31** berikut.

**Tabel 31.** Indeks Keanekaragaman Biota Asosiasi Lain di Lokasi Transplantasi di Gugus Karang Sendulang

No	Spesies	Indeks Keanekaragaman Jenis (H')	
		2022	2023
1	<i>Balanomorpha sp</i>	-	0,330
2	<i>Calyptreaea sp</i>	-	0,307
3	<i>Ciprea sp</i>	-	0,016
4	<i>Culcita sp</i>	-	0,009
5	<i>Diadema antillarum</i>	0,244	0,038
6	<i>Didemnum sp</i>	0,235	0,350
7	<i>Harpago sp</i>	0,161	0,009
8	<i>Pinctada sp</i>	0,244	0,022
<b>Indeks Keanekaragaman Jenis (H')</b>		<b>0,88</b>	<b>1,08</b>

**Keterangan :**

(-) : tidak ditemukan

### 3.1.3.4. Indeks Keseragaman dan Indeks Dominansi Biota Asosiasi Karang Lainnya di Areal Transplantasi di Gugus Karang Sendulang

Indeks Keseragaman (E) biota asosiasi lain di areal transplantasi di Gugus Karang Sendulang pada Tahun 2023 adalah 0,49. Indeks keseragaman biota asosiasi lain dengan nilai 0,49 tersebut menunjukkan bahwa kelimpahan individu dari berbagai spesies biota asosiasi lain di areal transplantasi di Gugus Karang Sendulang cukup merata. Hal ini berarti bahwa terdapat berbagai spesies biota asosiasi lain yang hidup di komunitas tersebut, tetapi terdapat satu atau dua spesies yang memiliki kelimpahan individu yang lebih tinggi dibandingkan spesies lainnya.

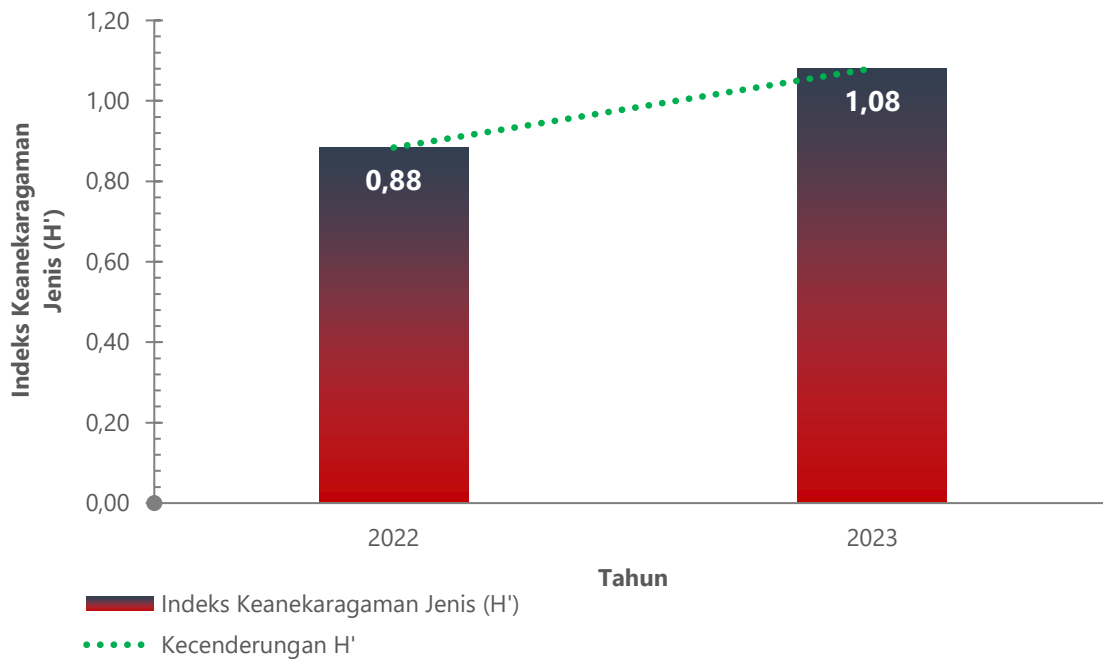
Indeks dominansi ikan karang di areal transplantasi di Gugus Karang Sendulang pada Tahun 2023 adalah 0,40. Hal ini menunjukkan bahwa ada tingkat dominansi yang cukup tinggi dari satu atau beberapa jenis biota dalam komunitas tersebut. Artinya, satu atau beberapa jenis biota tersebut memiliki jumlah individu yang lebih besar dibandingkan dengan jenis biota lainnya. Indeks keseragaman dan indeks dominansi biota asosiasi lain di areal transplantasi di Gugus Karang Sendulang pada Tahun 2023 disajikan pada **Tabel 32** berikut.

**Tabel 32.** Indeks Keseragaman dan Indeks Dominansi Ikan Karang di Areal Transplantasi di Gugus Karang Sendulang

Indeks	Nilai	Status
Keseragaman (E)	0,49	rendah
Dominansi (C)	0,40	ada spesies yang mendominasi

### 3.1.3.5. Status dan Kecenderungan Biota Asosiasi Karang Lainnya di Areal Transplantasi di Gugus Karang Sendulang

Kecenderungan nilai indeks keanekaragaman jenis ( $H'$ ) biota asosiasi lain di Lokasi Transplantasi di Gugus Karang Sendulang pada Tahun 2023 mengalami peningkatan jika dibandingkan dengan Tahun 2022. Pada Tahun 2022 indeks keanekaragaman ikan karang adalah sebesar 0,88 meningkat menjadi 1,08 pada Tahun 2023. Kecenderungan indeks keanekaragaman biota asosiasi karang lainnya dari Tahun 2022 hingga Tahun 2023 disajikan pada **Gambar 31**.



**Gambar 31.** Kecenderungan Indeks Keanekaragaman ( $H'$ ) Biota Asosiasi Lain di Lokasi Transplantasi di Gugus Karang Sendulang pada Tahun 2022-2023

# BAB 4

## KESIMPULAN

---

- Luas areal transplantasi yang telah dilaksanakan PHE ONW melalui program OTAK JAWARA dengan menerapkan inovasi modul honai di Gugus Karang Pulau Biawak adalah 0,05 ha.
- Luas areal transplantasi yang telah dilaksanakan PHE ONW melalui program OTAK JAWARA dengan menerapkan inovasi modul paranje di Gugus Karang Sendulang adalah 0,11 ha.
- Secara umum, *life form* yang ditransplan pada program transplantasi terumbu karang OTAK JAWARA terdiri dari jenis Acropora Branching (ACB) fragmen dan Acropora Tabulate (ACT), *life form* lain yang ditransplan diantaranya adalah Acropora submassive (ACS), Coral Branching (CB), Coral Massive (CM), dan Coral Encrusting (CE).
- Jumlah *life form* yang ditransplan pada kegiatan transplantasi di kegiatan Transplantasi di Gugus Karang Pulau Biawak sebanyak 1.616 fragmen, jumlah *life form* Acropora Branching (ACB) yang ditransplan adalah sebanyak 822 fragmen, dan Acropora Tabulate (ACT) sebanyak 613 fragmen.
- Jumlah *life form* yang ditransplan pada kegiatan transplantasi di Gugus Karang Sendulang sebanyak 892 fragmen, jumlah *life form* Acropora Branching (ACB) yang ditransplan adalah sebanyak 633 fragmen, dan Acropora Tabulate (ACT) sebanyak 215 fragmen.
- Genus karang yang umum ditransplan adalah Acropora, selain itu genus karang lain yang ditransplan adalah Porites, dan Stylophora.

- Pada kegiatan transplantasi terumbu karang di Gugus Karang Pulau Biawak, jumlah genus *Acropora* yang ditransplan adalah sebanyak 1.388 fragmen, *Porites* sebanyak 182 fragmen, dan *Stylophora* sebanyak 46 fragmen.
- Pada kegiatan transplantasi terumbu karang di Gugus Karang Sendulang, jumlah genus *Acropora* yang ditransplan adalah sebanyak 860 fragmen, *Porites* sebanyak 13 fragmen, dan *Stylophora* sebanyak 19 fragmen.
- Pada Tahun 2023, kegiatan transplantasi terumbu karang di Gugus Karang Pulau Biawak dilaksanakan dengan metode *line transplan*, panjang tali yang digunakan sebagai media transplantasi adalah 50 meter dengan jumlah fragmen yang ditransplan sebanyak 120 fragmen.
- Pada Tahun 2023, kegiatan transplantasi terumbu karang di Gugus Karang Sendulang dilaksanakan dengan metode inovasi media tranplantasi paranje dan *line transplan*. Jumlah paranje yang digunakan sebagai media transplan adalah sebanyak 105 paranje, dan tali yang digunakan sebagai media transplan sepanjang 24 meter. Jumlah fragmen yang ditransplan pada kegiatan transplantasi terumbu karang Tahun 2023 di Gugus Karang Sendulang adalah 480 fragmen.
- Jumlah spesies ikan karang yang ditemukan di lokasi transplantasi di Gugus Karang Pulau Biawak pada Tahun 2023 adalah sebanyak 34 spesies.
- Jumlah spesies ikan karang yang ditemukan di lokasi transplantasi di Gugus Karang Sendulang adalah pada Tahun 2023 sebanyak 20 spesies.
- Jumlah individu ikan karang yang ditemukan pada saat pengamatan di lokasi transplantasi di Gugus Karang Pulau Biawak pada Tahun 2023 adalah 789 ekor.
- Jumlah individu ikan karang yang ditemukan pada saat pengamatan di lokasi transplantasi di Gugus Karang Sendulang pada Tahun 2023 adalah 161 ekor.
- Indeks keanekaragaman jenis ( $H'$ ) ikan karang di Lokasi Transplantasi di Gugus Karang Pulau Biawak pada pengamatan Tahun 2023 adalah sebesar 3,01 dengan kategori tinggi.
- Indeks keanekaragaman jenis ( $H'$ ) ikan karang di Lokasi Transplantasi di Gugus Karang Sendulang pada pengamatan Tahun 2023 adalah sebesar 1,97.
- Jumlah spesies biota asosiasi karang lainnya yang ditemukan pada Tahun 2023 di lokasi transplantasi Gugus Karang Pulau Biawak adalah sebanyak 10 spesies.
- Jumlah spesies biota asosiasi karang lainnya yang ditemukan pada Tahun 2023 di lokasi transplantasi Gugus Karang Sendulang adalah sebanyak 8 spesies.
- Jumlah individu biota asosiasi karang lainnya yang ditemukan pada saat pengamatan di lokasi transplantasi di Gugus Karang Pulau Biawak pada Tahun 2023 adalah 4.324 individu.
- Jumlah individu biota asosiasi karang lainnya yang ditemukan pada saat pengamatan di lokasi transplantasi di Gugus Karang Sendulang pada Tahun 2023 adalah 754 individu.
- Indeks keanekaragaman jenis ( $H'$ ) biota asosiasi karang lainnya di Lokasi Transplantasi di Gugus Karang Pulau Biawak pada pengamatan Tahun 2023 adalah 1,03.
- Indeks keanekaragaman jenis ( $H'$ ) biota asosiasi karang lainnya di Lokasi Transplantasi di Gugus Karang Sendulang pada pengamatan Tahun 2023 adalah sebesar 1,08.



# DAFTAR PUSTAKA

- Adrim, M. & Yahmantoro. (1993) Komposisi jenis, sebaran dan kelimpahan ikan-ikan perairan karang di perairan Selat Gelasa, Belitung. Dalam: Praseno, D. P., Soeharsono, Adrim, M., Mudjiono, Suryana, I., Subardi & Ibrahim, A. (editor) Wisata Bahari Pulau Belitung. Pusat Penelitian dan Pengembangan Oseanologi – LIPI. Jakarta. hal. 65 – 84.
- Cesar, Herman. 1996. Economic analysis of Indonesian coral reefs. The World Bank: v+97 hlm.
- Dahuri R. 1999. Kebijakan dan Strategi Pengelolaan Terumbu Karang Indonesia. Makalah disampaikan pada Lokakarya Pengelolaan dan Iptek Terumbu Karang Indonesia. Jakarta, 22-23 November 1999.
- Dubinsky Zvy, Stambler Noga, 2011. Coral Reefs: An Ecosystem in Transition. Springer.
- English, S. Wilkinson, C and Baker, V. 1997. Survey Manual for Tropical Marine Resources. Australian Institute of Marine Science. Queensland, Australia. 390pp.
- Estradivari et al. 2007. Terumbu Karang Jakarta. Laporan Pengamatan Panjang Kepulauan Seribu (2004-2005). Yayasan Terumbu Karang Indonesia (Terangi).
- Jaap, Water C. 2000. Coral reef restoration. Elsevier Ecological Engineering Vol 15: 345—364.
- Krebs, C. J. (1989). Ecological Methodology. New York: Harper & Row.
- Moberg, F. & C. Folke. 1999. Ecological goods and services of coral reef ecosystems. Ecological Economic 29: 215-233 pp.
- Moberg, F. & P. Rönnbäck. 2003. Ecosystem services the tropical seascape: interactions, substitutions and restoration. Ocean & Coastal Management 46: 27-46 pp.
- Nagelkerken, I., G. van der Velde, M.W. Gorissen, G.J. Meijer, T. Van't Hof, & C. den Hartog. 2000. Important of mangroves, seagrass beds and the shallow coral reef as a nursery for important coral reef fishes, using a visual census technique. Estuarine, Coastal and Shelf Science 51: 31-44.
- Nikijuluw Victor PH, Adrianto Luky, Bengen Dietriech G, Sondita M. Fedi A, Monintja Daniel, Siry Hendra Yusran, Nainggolan Pahala, Susanto Handoko Adi, Megawanto Rony, Koropitan Alan F, Amin Imran, Wiryawan Budy, Kinseng Rilus A, Zulbainarni Nimmi, Suryawati Siti Hajar, Purnomo Agus Heri, Djohani Rili, Subijanto Johannes. 2013. Coral Governance. IPB Press. Bogor.
- Nybakken, J.W. 1986. Biologi Laut: Suatu Pendekatan Ekologi (Penerjemah: M. Eidman; Koesoebiono; Dietriech; Hutomo; dan Sukardjo). PT. Gramedia, Jakarta.
- Odum, E. P. (1993). Dasar-dasar Ekologi. Diterjemahkan oleh Tjahjono Samingan. Edisi Ketiga. Yogyakarta: Gadjah Mada University Press

- Purnomo, S.W., T. Soegiarto, dan J.W. Purnomo. 2008. Ekosistem Terumbu Karang. Universitas Gadjah Mada Press. Yogyakarta.
- [Sudin Kelautan] 2013. Luas Tutupan Karang dan Kondisi Karang di Kepulauan Seribu Tahun 2013. Laporan Pemantaun Sudin Kelautan dan Pertanian Provinsi DKI Jakarta.
- Spalding Mark, Ravilous C, Green, E. (2001). World Atlas of Coral Reefs. The University of California Press. London.
- Supriharyono 2007. Konservasi Sumber daya Hayati di Wilayah Pesisir dan Laut Tropis. Pustaka Pelajar. Yogyakarta.
- Thamrin. 2012. Ekosistem Terumbu Karang, Hubungan antara Karang dan Zoonthellae. UR Press. Pekanbaru.
- Tuti, M.I.Y., Giyanto, S., & R. Manogar. 2010. Pengaruh Kekeruhan Terhadap Ekosistem Terumbu Karang di Kepulauan Seribu. LIPI, Jakarta.
- Tun, K. 2006. Review of Project on Coral Reef Management Implemented by COBSEA Through the EASTAsian Seas Regional Coordinating Unit (EAS/RCU). United Nation Environment Program (UNEP).
- Veron J.E.N. 2000. Corals Of The World. Australian Institute of Marine Science and CRR Ald Pty Ltd.
- Wilkinson, Clive R. 1999. Global and local threat to coral reef functioning and existence: review and predictions. Marine & Freshwater Research : 867—878pp.
- Yeemin, T., M. Sutthacheep, & R. Petthongma. 2006. Coral reef restoration projects in Thailand. Ocean & Coastal Management: 562-575 pp.
- Zurba Nabil. 2019. Pengenalan Terumbu Karang Sebagai Pondasi Utama Laut Kita. Unimal Press.